

# MEB JOURNAL

non solo un CATALOGO ma una vera GUIDA

**VOLI  
CHARTER**  
e partenze garantite  
**in BUS**  
in collaborazione con  
**RUSCONI  
VIAGGI**

duemila

**14**



il piccolo Tiglio



# come arrivare a MEDJUGORJE

## FORMALITÀ DOGANALI

quali documenti sono necessari?

**Durante il vostro attraverserete in qualsiasi caso almeno due "confini", il confine tra Slovenia e Croazia e tra Croazia e Bosnia Erzegovina.**

Il documento richiesto, e indispensabile, è la Carta d'identità valida per l'espatrio. N.B. non sono accettate carte d'identità con validità scadute e poi "rinnovate con timbro di rinnovo o altro rinnovo cartaceo. In questo caso dovrete munirvi di Passaporto valido o richiedere al vs Comune l'emissione di una nuova Carta d'Identità".

### Viaggiatori da "0" (zero) a 15 anni non compiuti:

se viaggiano con i genitori e sono stati inseriti nel Passaporto di uno o entrambi i genitori prima del 25 Novembre 2009 il documento è valido fino alla sua naturale scadenza o al compimento del 15° anno di età del minore; se viaggiano senza i genitori debbono essere accompagnati da un maggiorenne in possesso di delega rilasciata dai genitori, o rilasciata dall'esercitante la "patria potestà", sempre "autenticata da notaio o in Comune" e debbono essere muniti o di Certificato d'Identità valido, se emesso prima del 25 Novembre 2009, o Passaporto personale valido.

### Viaggiatori con 15 anni compiuti:

Carta d'Identità valida per l'espatrio o Passaporto. Attenzione!!!! I viaggiatori minorenni non possono viaggiare da soli, sino alla maggiore età vale quanto riportato nel paragrafo precedente.

## IL VIAGGIO VIA TERRA

in quanto tempo, circa, si raggiunge Medjugorje (soste escluse)?

### A

#### Via Rijeka, Split:

Fiume, Spalato

	AUTO	BUS
da Trieste 573km	05h58'	07h05'
492 in autostrada - 81 su ottime strade statali		
da Venezia-Mestre 731km	07h30'	08h57'
650 in autostrada - 81 su ottime strade statali		
da Milano 992 km	09h54'	11h35'
911 in autostrada - 81 su ottime strade statali		
da Torino 1121km	11h03'	13h09'
1040 in autostrada - 81 su ottime strade statali		
da Genova 1113km	10h54'	12h54'
1032 in autostrada - 81 su ottime strade statali		
da Bologna 873km	08h50'	10h17'
792 in autostrada - 81 su ottime strade statali		
da Firenze 992km	09h58'	11h35'
911 in autostrada - 81 su ottime strade statali		
da Roma 1259km	12h22'	14h38'
1178 in autostrada - 81 su ottime strade statali		

### B

#### Via Ljubljana, Zagreb, Split:

Lubiana, Zagabria, Spalato

	AUTO	BUS
da Trieste 711km	07h03'	08h34'
666 in autostrada - 45 su ottime strade statali		
da Venezia-Mestre 860km	08h42'	10h18'
815 in autostrada - 45 su ottime strade statali		
da Milano 1102km	11h02'	13h12'
1057 in autostrada - 45 su ottime strade statali		
da Torino 1233km	12h04'	14h38'
1188 in autostrada - 45 su ottime strade statali		
da Genova 1225km	11h59'	14h21'
1180 in autostrada - 45 su ottime strade statali		
da Bologna 988km	09h52'	11h45'
943 in autostrada - 45 su ottime strade statali		
da Firenze 1103km	11h04'	13h15'
1058 in autostrada - 45 su ottime strade statali		
da Roma 1366km	13h21'	16h26'
1321 in autostrada - 45 su ottime strade statali		

### Pedaggi:

**AUTO** - Slovenia, "Vignetta" valida 7 gg., costo €15 - Croazia, pedaggio autostradale ai caselli - Bosnia, nessun pedaggio per le auto sino a 9 posti.

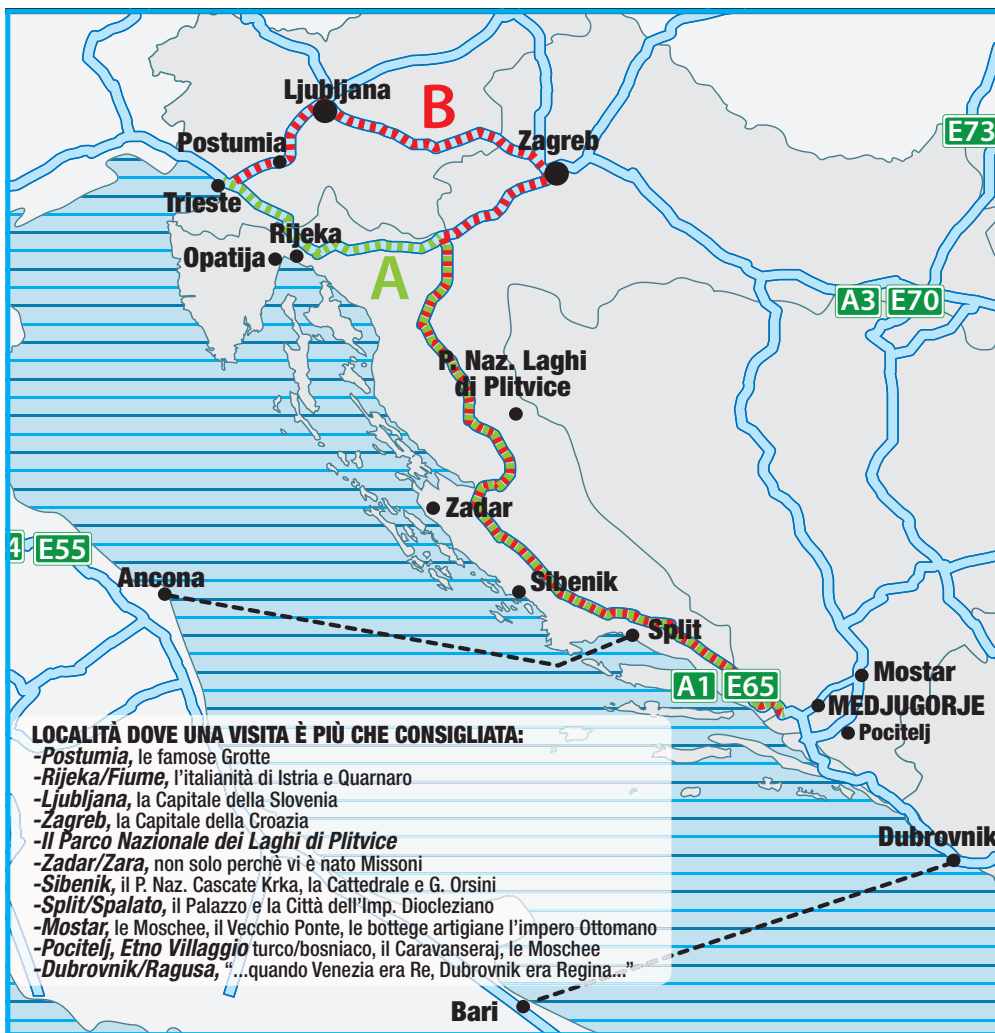
**BUS** - Slovenia e Croazia, pedaggio autostradale ai caselli - Bosnia, "Vignetta" valida 7gg.: sino a 14 posti, €13- sino a 33 posti, €26 - da 34 posti in poi €51

### PER PEDAGGI, DISTANZE, ITINERARI, MAPPE:

Slovenia: [www.tolltickets.com/country/slovenia/vignette.aspx?lang=it-IT](http://www.tolltickets.com/country/slovenia/vignette.aspx?lang=it-IT)

Croazia: [www.hellotourist.net/info.php?myel=5](http://www.hellotourist.net/info.php?myel=5)

Internazionale: [www.viamichelin.it](http://www.viamichelin.it) (un poco lento)



### LOCALITÀ DOVE UNA VISITA È PIÙ CHE CONSIGLIATA:

- Postumia, le famose Grotte
- Rijeka/Fiume, l'italianità di Istria e Quarnero
- Ljubljana, la Capitale della Slovenia
- Zagreb, la Capitale della Croazia
- Il Parco Nazionale dei Laghi di Plitvice
- Zadar/Zara, non solo perchè vi è nato Missoni
- Sibenik, il P. Naz. Cascate Krka, la Cattedrale e G. Orsini
- Split/Spalato, il Palazzo e la Città dell'Imp. Diocleziano
- Mostar, le Moschee, il Vecchio Ponte, le botteghe artigiane l'impero Ottomano
- Pocitelj, Etno Villaggio turco/bosniaco, il Caravanseraj, le Moschee
- Dubrovnik/Ragusa, "...quando Venezia era Re, Dubrovnik era Regina..."

Medjugorje, un Pellegrinaggio ma anche "molto di più":  
un momento di forte spiritualità inserito in  
"una tranquilla e piacevole vacanza con tutta la famiglia".

Se avete deciso di raggiungere Medjugorje con la Vs auto, sia che percorriate l'intero tragitto via strada oppure utilizzando i Traghetto, e avete "qualche giorno in più", moltissime sono le pregevoli località che meritano di esser visitate e tutte evidenziate sulla cartina che apre questo catalogo:

### HOTEL LUNGO L'AUTOSTRADA:

nel tratto tra Zagreb e Split disponibili 3 Hotel, tutti 3 st., in località Otocac, Gospić, Lozovac (camera doppia in mezza pensione da € 39 a persona e notte, bimbi sino 12 anni € 22)

### LE GROTTE DI POSTUMIA - Hotel Kras, 4st.

centrale, a 400m dalle famose Grotte camera doppia in pernottamento e 1ª colazione da € 50 a persona a notte, bimbi sino 12 anni € 34

### LJUBLJANA - Hotel Park, 3 st.

nel centro storico dell'affascinante Capitale Slovena (camera doppia in pernottamento e 1ª colazione da € 50 a persona e notte, bimbi sino 12 anni € 34)

### CASTELLO DI OTOCEC - Hotel Sport, 4 st.

(camera doppia, in mezza pensione da € 50 a persona e notte, bimbi sino 12 anni € 34)

### ZAGREB - Hotel International, 4st.

nella Capitale della Croazia, città fortemente mitteleuropea. (camera doppia in pernottamento e 1ª colazione da € 58 a persona e notte, bimbi sino 12 anni € 30)

**PARCO NAZ. LAGHI DI PLITVICE (Unesco) - Hotel Grabovac, 3 st.** (camera doppia, in mezza pensione da € 47 a persona e notte, bimbi sino 12 anni € 27)

### ZADAR - Hotel Kolovare, 4 st.

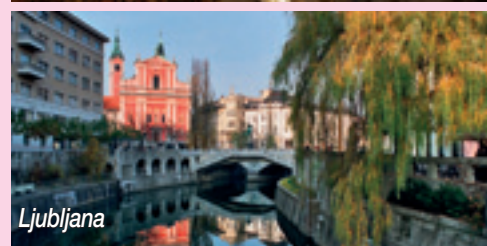
(camera doppia in pernottamento e 1ª colazione da € 56 a persona e notte, bimbi sino 12 anni € 30)

### SIBENIK - Hotel Jadran, 3 st.

(camera doppia in pernottamento e 1ª colazione da € 43 a persona e notte, bimbi sino 12 anni € 30)



Grotte Postumia



Ljubljana



Otocec



Zagreb

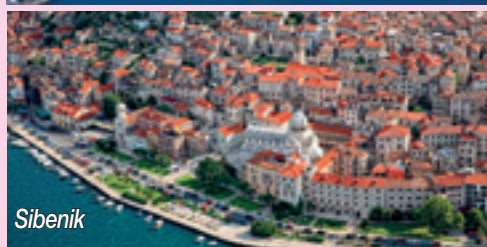




Par. Naz. Laghi Plitvice



Zadar



Šibenik

### SPLIT - Hotel Bellevue, 2 st.Sup.

400m dall'arrivo dei traghetti e 300m dal Palazzo di Diocleziano. (camera doppia in pernottamento e 1a colazione da € 70 a persona e notte, bimbi sino 12 anni € 46)

### MOSTAR - Hotel Ero, 4st.

(camera doppia in pernottamento + 1° colazione da € 40 a persona e notte, bimbi sino 12 anni € 23)

Il migliore Hotel della regione, scelto dalla clientela più esigente in alternativa agli Hotels di Medjugorje, da cui dista solo 21Km.

### NEUM - Hotel Sunce, 3st.sup.

(camera doppia in mezza pensione da € 33 a persona e notte, bimbi sino 12 anni € 19)

È l'unica località della Bosnia che si affaccia sul mare. Piacevole e tranquilla, dista solo 72km da Medjugorje, meno di un'ora in auto, e per questo è sempre più scelta, quale località di soggiorno, dai pellegrini. Dista inoltre 65 km da Dubrovnik, 78 da Mostar, facilmente raggiungibili in escursione giornaliera, e 149 da Split (Porto e Aeroporto).

### DUBROVNIK e riviera - Hotel Astarea 3 st.

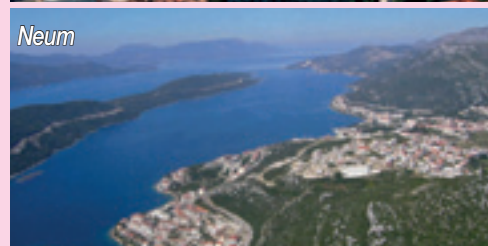
(camera doppia in pernottamento e 1a colazione da € 39 a persona e notte, bimbi sino 12 anni € 25)

### ECC.ECC.ECC.

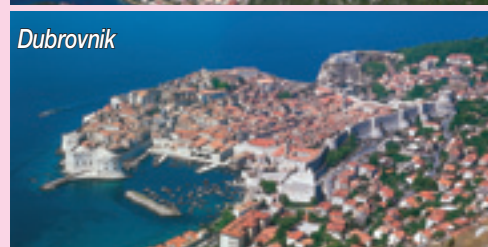
Ovviamente siamo in grado di prenotarvi tutti gli Hotel di Slovenia, Croazia, Bosnia, Monte Negro, Serbia e Macedonia, e per questo vi rimandiamo al ns Catalogo Generale 2014, che potete richiedere alla Vs agenzia o consultare/scaricare dal ns sito [www.ilpiccolotiglio.com](http://www.ilpiccolotiglio.com), con possibilità in questo caso di accedere alle bellissime "PHOTOGALLERY", cliccando sulle "macchine fotografiche gialle".



Split



Neum



Dubrovnik

Terminiamo con un consiglio per chi prenota una vacanza mare dal ns catalogo Croazia & Slovenia: fatela precedere o seguire da una visita a Medjugorje

## VIAGGIARE SENZA LA VOSTRA AUTO

### - SERVIZIO TRASFERIMENTO PERSONE DA PORTI, E AEROPORTI, per Medjugorje:

Collegamenti regolari con Bus di linea, due al mattino ed uno nel pomeriggio, dall'aeroporto e dal porto di Spalato.

Per orari e prenotazioni potete accedere al link sotto indicato:

[www.globtour.com/index.php?lang=en](http://www.globtour.com/index.php?lang=en)

Se lo desiderate possiamo provvedere al vostro trasferimento dal porto all'Hotel riservato, e viceversa, con auto, combi (particolarmente consigliati per trasporto disabili con carrozzina), minibus, bus Gt, con autista, con capacità 4-8-17-30-51 pax.

N.B. tariffe indicative, Andata e Ritorno, da riconfermare al momento della prenotazione.

**AUTO**, max 4 persone + 4 valigie di medie dimensioni, da Eu. 310-

**COMBI**, max 8 persone + 8 valigie medie o 5 persone + 5 valigie medie + una carrozzina, da Eu. 370-

**MINIBUS**, max 14 persone, da Eu. 445-

**BUSMEDIO**, max 28 persone, da Eu 605-

**BUS GT**, max 45 persone, da Eu 740-

### - TRASFERIMENTI CON AMBULANZA:

Siamo disponibili ad organizzare trasferimenti con Autoambulanze e personale paramedico e medico, secondo le Vs necessità, quotazione su richiesta

### - NOLEGGIO AUTO:

Potete prenotare la Vs auto tramite noi, oppure on-line tramite i molti autonoleggiatori o al porto d'arrivo dove il servizio è sempre disponibile.

Link utili:[www.hertz.it](http://www.hertz.it) [www.autoeurope.it/car.cfm](http://www.autoeurope.it/car.cfm) [www.avisautonoleggio.it](http://www.avisautonoleggio.it) [www.easycar.it](http://www.easycar.it)

## IN VIAGGIO CON IL TRAGHETTO

### VIA ANCONA, SPLIT/SPALATO

**TRAGHETTI:** Operano tutto l'anno con frequenze ridotte in inverno ed in inverno con corse notturne in partenza dai porti di Ancona e Spalato/ Split tra le ore 19.00 e le ore 21.00 e con arrivo la mattina successiva e sbarchi tra le ore 07.00 e le ore 08.30. Durata media della navigazione 10 ore. (ricordiamo che nel porto di Spalato/Split la banchina per le partenze e gli arrivi internazionali è, al momento, a poche centinaia di metri dal Centro storico, dal Palazzo di Diocleziano e dal locale mercato artigianale, se avete un poco di tempo meritano una visita).

**Trasporto:** Persone, Auto con o senza carrelli ed imbarcazioni carrellate, Moto, Camper, Caravan, Pullman.

**Sistemazioni previste:** Passaggio semplice/Ponte, Poltrone, Cuccette, Cabine interne ed esterne, con servizi o con servizi in comune.

**A bordo:** Cambio valuta, vendita souvenir, ristoranti, bar, giochi d'intrattenimento.

Link a cui collegarsi per informazioni, disponibilità e booking individuali (gruppi rivolgersi a noi o alle Vs. Agenzie): [www.jadrolinija.hr](http://www.jadrolinija.hr) [www.snnav.it](http://www.snnav.it) [www.blueline-ferries.com/](http://www.blueline-ferries.com/)

### VIA BARI, DUBROVNIK/RAGUSA.

**TRAGHETTI:** operano tutto l'anno, con frequenze molto ridotte in autunno e inverno e con viaggi notturni e diurni, durata media della navigazione, per tratta, 7 ore circa.

**Trasporto:** Persone, Auto con o senza carrelli ed imbarcazioni carrellate, Moto, Camper, Caravan, Pullman

**Sistemazioni previste:** Passaggio semplice/Ponte; Poltrone; Cuccette; Cabine interne ed esterne, con servizi o con servizi in comune.

**A bordo:** Cambio valuta, vendita souvenirs, ristoranti, bar, giochi d'intrattenimento.

Link a cui collegarsi per informazioni, disponibilità e booking individuali (gruppi rivolgersi a noi o alle Vs. Agenzie) [www.jadrolinija.hr/](http://www.jadrolinija.hr/)

Ricordiamo che la quasi totalità dei Pellegrini preferisce raggiungere Medjugorje con la propria auto, se individuali, e con il proprio Bus se gruppi, servendosi poi, se necessita, dei numerosi, comodi e poco costosi traghetti.

## IN VIAGGIO CON L'AEREO

### Volì di Linea

Non semplice come si potrebbe pensare raggiungere Medjugorje con un volo aereo e questo perché per l'aeroporto di Mostar, che dista solo 30 km, non esistono ad oggi voli di linea nè diretti nè con scali in altre città europee. Anche l'aeroporto di Split, che dista 142 km e che è stato e resta il preferito per chi si reca a Medjugorje, non dispone più di voli di linea diretti dall'Italia, ad esclusione del periodo estivo in cui operano la compagnia Easy Jet da Milano-Malpensa e la Croatia Airlines da Roma-Fiumicino.

A seguire maggiori informazioni relative a voli operanti sugli aeroporti di Split e di Dubrovnik:

**SPLIT/SPU**, dista 142 km, di cui 86 in autostrada (tempo medio per percorrerla 2h 10')

Attenzione: questo aeroporto, in assoluto oggi il più comodo per giungere a Medjugorje, è raggiungibile ogni giorno con partenze da Milano Mxp, Roma Fco, Torino, Bologna, Venezia, ecc. ma, per quanto concerne le ultime 3 città, mai con voli diretti (in media previsto almeno uno scalo e mai meno di 4/5 ore di viaggio).

I soli voli diretti sono: con partenza da Milano-Malpensa, quelli operati dai primi di luglio ai primi di settembre dalla Compagnia low-cost Easy Jet, mentre da Roma Fiumicino quelli operati dal vettore Croatia

Airlines.

**DUBROVNIK/DBV**, dista 150km, tutti su strada statale (tempo medio per percorrerla 2h45')

Attenzione: voli diretti da Roma Fco operati da Croatia Airlines, alla quale dai primi di luglio ai primi di settembre, si affianca la Compagnia low-cost, Easy Jet, con voli diretti in partenza sia da Roma Fco che da Milano Mxp. Inoltre da maggio a ottobre, il giovedì e la domenica, volo diretto da Venezia operato dalla Croatia Airlines.

Partenze da Torino, Bologna, Venezia, ecc., ma mai con voli diretti (in media previsto almeno uno scalo e mai meno di 4/5 ore di viaggio).

N.B. entrambi gli aeroporti offrono ottimi servizi e dispongono di ristoranti, bar, negozi, pronto soccorso medico, cambia valute, noleggio autovetture con o senza autista, ecc.

Per informazioni e prenotazione dei voli riferitevi a questi 2 link: Croatia Airlines, [www.croatiaairlines.com/it](http://www.croatiaairlines.com/it) Easy Jet, [www.easyjet.com/it/](http://www.easyjet.com/it/)

### Volì Charter

Alcuni Operatori propongono voli charter da diversi aeroporti italiani, alcuni previsti solo in occasione delle festività, altri solo nel periodo primaverile/estivo/autunnale, e con soggiorni da uno a quattro giorni. Vi invitiamo a verificare le clausole relative al numero minimo di passeggeri richiesto perché il volo possa essere realizzato ed il termine entro il quale il previsto volo può essere annullato. Questo perché molti sono i voli annunciati e poi annullati per mancanza di partecipanti.

### Medjugorje, assistenza medica.

Dalle ore 09.00 alle ore 21.00 è garantita dall'ambulatorio medico gestito dall'Ordine di Malta e posizionato a fianco della Parrocchiale, tel. 00387 36 650201. L'assistenza medica notturna è garantita dall'Ospedale di Citluk, 8 km, telefonando al 124, da telefono fisso o cellulare bosniaco, o tel. 00387 36 642558, chiamando da cellulare italiano.







## MEDJUGORJE eccoci, finalmente!

### APPUNTAMENTI CON LA FEDE:

#### **Celebrazione dell' Eucarestia:**

per i pellegrini di lingua italiana, dal lunedì al venerdì ore 11.00, la domenica alle ore 10.00

#### **L'adunata collettiva serale dei pellegrini:**

ha inizio d'inverno alle ore 17,00 (in estate alle ore 18,00) recitando i misteri gaudiosi e dolorosi del Rosario in preparazione alla celebrazione eucaristica che ha inizio alle ore 18,00 (19,00) e proseguendo poi con le lodi ed i misteri gloriosi del Rosario fino alle ore 20,00 (21,00)

#### **La Santa Confessione:**

Medjugorje è oramai soprannominata il Confessionale del Mondo in quanto sempre più gente vi giunge per riconciliarsi con Dio, e questo è in gran parte dovuto a un certo numero di confessori disponibili a prestare la propria attenzione, ad ascoltare i bisogni della gente e a rivelare loro i tesori della misericordia. Tutto questo viene facilitato dalla preparazione collettiva alla confessione, sotto forma di liturgia penitenziale che si tiene ogni giorno ad orari diversi (orari affissi nei locali della Parrocchiale).

#### **La preghiera del Rosario sulla collina delle apparizioni:**

la domenica alle 14,00 (alle 16,00 in estate)

#### **La via crucis sul monte della Croce/Krizevac:**

il venerdì alle 14,00 (16,00). Le stazioni sono opere in bronzo dello scultore italiano Carmelo Puzzo. N.B. i venerdì e le domeniche di Quaresima si tiene nella Chiesa Parrocchiale

#### **L'adorazione di Gesù nel Santissimo Sacramento dell'Altare:**

il mercoledì ed il sabato alle 21,00 (22,00)

#### **L'adorazione di ringraziamento dell'Eucarestia:**

il giovedì dopo la Santa Messa serale;

#### **L'adorazione di ringraziamento della Croce:**

il venerdì dopo la Santa Messa serale.

#### **Anniversario delle apparizioni (25 giugno) e per l'esaltazione della Croce:**

questo è il più importante incontro annuale e si tiene la prima domenica dopo la Natività di Maria Vergine.

#### **31 Dicembre:**

funzioni in attesa del nuovo anno

#### **Visite a Comunità e Gruppi di preghiera.**

Diverse le Comunità e i Gruppi di preghiera nati a Medjugorje. È possibile, previo accordo, organizzare visite, momenti di preghiera comune, momenti di testimonianza. Con piacere segnaliamo: Comunità Il Cenacolo di Suor Elvira, Orfanotrofio di Suor Josipa, Figli del Divino Amore, Nuovi orizzonti di Suor Emmanuel, Casa di Preghiera Domus Pacis. Per programmare visite ed incontri scrivere a [informacije@medjugorje.hr](mailto:informacije@medjugorje.hr) o telefonare allo 00387 36 651988.

Le info di cui sopra sono soggette a continue modifiche.

Vi preghiamo di verificarle sul sito ufficiale [www.medjugorje.hr/it](http://www.medjugorje.hr/it)



S. Giacomo o Regina della Pace



Collina delle Apparizioni



Monte della Croce/Krizevac

### COSA VEDERE:

#### **Parrocchiale S. Giacomo e Altare esterno**

S. Giacomo/Sveti Jakova, è la parrocchiale di Medjugorje, anche se negli ultimi decenni viene anche chiamato "Santuario Regina della Pace". Questo è oggi il centro ed il focolare della vita di preghiera dei pellegrini e dei parrocchiani. La prima Chiesa parrocchiale fu costruita nel 1897. Era grande e bella per l'epoca, ma purtroppo costruita su un terreno instabile. Fin dalla fine della prima guerra mondiale, viene presa in considerazione l'eventualità di costruire una nuova chiesa. I lavori sono durati dal 1934 al 19 gennaio 1969. Dal 1981, con l'arrivo di un sempre maggior numero di pellegrini nuove necessità sono apparse e spiegano le ristrutturazioni continue della chiesa e dei suoi dintorni e la costruzione dell' altare esterno e dell'area che lo circonda (con circa 5000 posti a sedere. Spazi che vengono utilizzati per i raduni estivi e per le grandi feste che richiamano a Medjugorje decine di migliaia di pellegrini.

L'area attorno alla chiesa è il luogo della celebrazione dell'eucarestia e della vita sacramentale. Inoltre qui nel 1991 venne costruita una piccola cappella per l'adorazione del Santissimo, venti confessionali, e degli spazi per lezioni e colloqui spirituali. Sono stati costruiti anche due padiglioni per celebrazioni speciali ma ancora forte è il bisogno di nuovi locali da adibire ad usi sacri.

#### **Collina delle Apparizioni**

Raggiungibile anche a piedi percorrendo un sentiero non facilissimo e consigliato a persone "in buona forma fisica". Altrimenti potete seguire sempre a piedi, o con la vostra auto o vostro bus, la strada percorsa dai bus e taxi locali (Bus Eu. 1,5 per tratta, Taxi Eu.5- per tratta, prenotabili in Htl) che terminano la corsa a ca. 15' dalla sommità della Collina, in un grande piazzale con area preghiera posta sotto una croce. La grande statua delle Regina della Pace, posta sulla sommità della collina è raggiungibile con una "camminata" non adatta a persone anziane o non in perfetta forma fisica.

#### **Monte della Croce/Krizevac**

Raggiungibile anche a piedi percorrendo un sentiero non facile e consigliato solo a persone "in forma fisica perfetta". Altrimenti potete seguire sempre a piedi, o con la vostra auto o vostro bus, la strada percorsa dai bus locali, Eu. 1,5 per tratta e prenotabile in Htl, che termina la corsa a ca. 45' dalla vetta, in un grande piazzale con area preghiera posta sotto una croce. Anche da qui la vetta non è raggiungibile da persone anziane o non in buona forma fisica.

#### **La vicina cittadina di Mostar**

Sicuramente la meta "turistica" preferita dai Pellegrini per la vicinanza a Medjugorje, 21km di strada provinciale, e per la particolarità di essere la località più vicina all'Italia di religione Musulmana, con stupende Moschee, antichi palazzi in stile ottomano, le bellissime tradizionali botteghe degli artigiani turco/bosniaci, il fantastico Vecchio Ponte/Stari Most, le antiche "Cafeterie" dove si degusta il "caffè turco" sui morbidi cuscini sparsi su antichi preziosi tappeti. Regolari collegamenti da e per Medjugorje con Bus di linea, prenotazioni ed informazioni in Hotel.



Mostar





Stari Most - Mostar

# MEDJUGORJE

a seguire alcuni semplicissimi "programmi tipo", validi sia per gruppi che per individuali.

N.B. i programmi che seguono iniziano con il Vostro arrivo in Medjugorje e quindi non prendono in considerazione se vi siete giunti con la vostra auto e "solo via strada", oppure "con traghetto o con aereo, via Split o Dubrovnik". Nel caso foste giunti a Medjugorje "senza auto o bus o altro vostro mezzo di trasporto, "nessun problema", Medjugorje è "piccola" e quindi tutti i luoghi sono raggiungibili facilmente a piedi, con Bus pubblici e taxi privati, tutti prenotabili dagli Htl's. Inoltre, come Vi sarà facile intuire, questi programmi possono ampliarsi secondo le Vs disponibilità di tempo, seguendo i molti consigli e utilizzando le molte informazioni contenute in queste pagine. Noi restiamo, con piacere, a Vs completa disposizione per aiutarVi nella costruzione del programma che meglio si adatti alle Vs esigenze ed ai Vs tempi.

## Un Soggiorno di Pace!

### 2 NOTTI a MEDJUGORJE

programma 3 giorni e 2 notti

#### 1° GIORNO

-Arrivo a Medjugorje nel pomeriggio e sistemazione nell'Htl o Pensione prescelta

-Cena in Htl (3 portate, sempre servite al tavolo + ¼ vino + ½ minerale, dove previsto)

-Pernottamento

#### 2° GIORNO

-1ª colazione in Htl, buffet

Salita al colle delle apparizioni ed al Monte della Croce (costi guida,bus,taxi non inclusi)

-ore 13.00 pranzo in Htl (3 portate, sempre servite al tavolo + ¼ vino + ½ minerale, dove previsto)

Tempo a disposizione per acquisto ricordi e per raccoglimento individuale e/o per Confessione

-ore 17.00 partecipazione ad adunata serale dei pellegrini, recita del Rosario, Eucaristia, meditazione

-ore 21.00 Cena in Htl (3 portate, sempre servite al tavolo + ¼ vino + ½ minerale, dove previsto)

-Pernottamento

#### 3° GIORNO

-1ª colazione in Htl, buffet

-Partenza per il rientro

### 3 NOTTI a MEDJUGORJE

programma 4 giorni e 3 notti

1° e 2° GIORNO vedi sopra

#### 3° GIORNO

1ª colazione in Htl, buffet

-ore 08.30 partenza per la vicina Mostar, 21 km

-ore 09.00 arrivo a Mostar (dal 2004 iscritta tra i patrimoni dell'Umanità dell' Unesco ) e visita del Vecchio Ponte/Stari Most, - il quartiere di case patrizie Ottomane Brankovac, l'antica moschea di Karadozbeq/ Karadozbeqova džamija, la Bišćevica sokak o strada della Casa Turca, le belle botteghe artigiane sui lati del vecchio ponte, l'antica casa Muslibegovic, Monumento Nazionale. Consigliata la sosta durante la visita in una delle tante tradizionali "cafeterie turche", per degustare un "turska Kava" e presso una delle molte bancarelle o piccoli negozi che vendono gli squisiti Bosnaski Burek, pasta sfoglia con formaggio e spinaci e/o carne tritata di agnello, ma anche con mele, ricotta, semi di papavero (gibanica).

-ore 13.00 rientro in Htl e pranzo (3 portate, sempre servite al tavolo + ¼ vino + ½ minerale, dove previsto)

Tempo a disposizione per raccoglimento individuale e/o per Confessione

-ore 17.00 partecipazione ad adunata serale dei pellegrini, recita del Rosario, Eucaristia, meditazione

-ore 21.00 Cena in Htl, (3 portate, sempre servite al tavolo + ¼ vino + ½ minerale, dove previsto)

-Pernottamento

#### 4° GIORNO

-1ª colazione in Htl, buffet

-Partenza per il rientro



Moschea di Karadozbeq



Casa Turca - Casa Muslibegovic - Mostar



Bottega artigiana tipica



Caffè Turco/Turska Kava



Moschea Koski Mehmed sulla Neretva



Cascate di Kravice



# MEDJUGORJE

*“da 30 anni in prima fila”*

Le nostre principali sistemazioni distano da 30 a 400m dalla Chiesa di S. Giacomo/Sveti Jakova: 2 Hotel 4 st.; tante pensioni, tutte 3 stelle, molto confortevoli, pulite e ben tenute, con cucina particolarmente gradita ai pellegrini italiani,

e continuamente testate e verificate. A seguire vi presentiamo le sistemazioni oggi preferite dai ns ospiti e che possiamo affermare essere le migliori sistemazioni oggi presenti in Medjugorje.



## Hotel VILLA REGINA

**4st.(locali)**

50m dalla Chiesa di S. Giacomo.



Tra gli alberghi meglio gestiti di Medjugorje, è l'Hotel preferito dalla clientela italiana per il suo servizio, la cucina e la posizione centralissima. Tutte le camere sono spaziose, ben arredate e con Tv sat, aria condizionata, telefono diretto, phon, Internet wireless; 2 camere per disabili. Sala preghiera; sala soggiorno e sala TV; terrazza; bar, ristorante rinnovato 2014(1a colazione buffet, altri pasti serviti al tavolo), pizzeria; negozio souvenir, banca. Parking per auto e Bus.

## Hotel ANNAMARIA

**4st.**

400m dalla Chiesa di S. Giacomo.

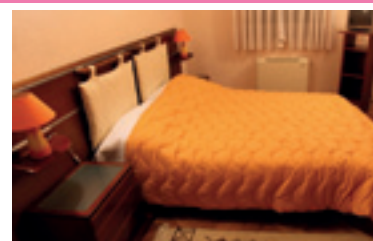
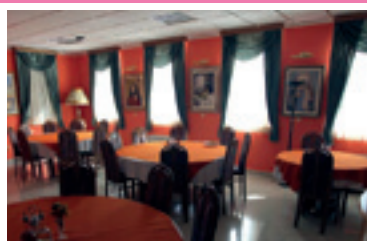
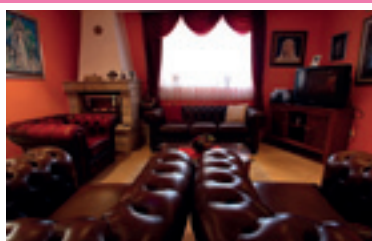


Accogliente, con buon servizio e grandi spazi comuni. Tutte le camere sono ben arredate e dotate di Tv,sat, Aria condizionata, telefono diretto, Internet wireless (gratuita, richiedere password alla ricezione in arrivo). Ristorante (1a colazione e altri pasti serviti al tavolo 1/4 vino + 1/2 minerale inclusi), sale soggiorno, sala preghiera, bar, negozio souvenir, parking.

## PENSIONE SULIC

**3st.Sup.**

350m dalla Chiesa di S. Giacomo.



Sicuramente una delle sistemazioni più raffinate di Medjugorje. La definizione di Pensione è riferibile solo alla gestione, veramente familiare, e non alla struttura, alla qualità degli arredi, del servizio e della cucina, propri di un vero buon albergo. Eleganti sale soggiorno e spazi comuni, sala preghiera, due ristoranti (1a colazione e altri pasti serviti al tavolo 1/4 vino + 1/2 minerale inclusi). Camere tutte con Tv. Sat, aria condizionata, servizi, phon. Parking per Bus e auto. I migliori negozi souvenir a 200m. Un internet point gratis alla reception



## PENSIONE DINA

3st.

120m dalla Chiesa di S. Giacomo.



Nuovissima bella costruzione, più un Hotel che una "buona" Pensione, accogliente e con buon servizio (gestita dalla Fam. Cilibic), è tra le preferite dalla ns clientela. Centralissima, a soli 50m dall' Hotel Regina e dalla grande via commerciale e a soli 120m dalla Chiesa di S. Giacomo immediatamente raggiungibile in qualsiasi momento della giornata con un passeggiata di 2 minuti. Ristorante climatizzato con 1a colazione-pranzo-cena, serviti al tavolo e con ¼ vino +1/2 minerale o bibita analc., inclusi. Bar riservato ai clienti Htl, dalle 07 alle 23. Negozio souvenir. Parcheggio. 43 camere con servizi, telefono diretto, aria condizionata, di cui 15 con balcone e 2 con bagno per disabili; Ascensore. WIFI free alla ricezione e nelle camere al 1° piano (altri piani no internet).

## HOTEL RUZA INN

3st.

350m dalla Chiesa di S. Giacomo.



Situato sulla strada che collega la Cattedrale di S. Giacomo al Monte delle Apparizioni, l'hotel, ristrutturato nel 2013, presenta 50 camere (1 camera è adatta a ospitare persone con disabilità) e 4 appartamenti. Distribuite su 4 piani collegati con un ascensore, tutte le camere sono semplici ma spaziose e ben arredate, dotate di aria condizionata e bagno con doccia. Ristorante (1a colazione a buffet mentre gli altri pasti vengono serviti al tavolo, 1/4 vino + 1/2 minerale inclusi), bar con spazio per sostare e conversare, reception aperta 24 ore su 24, negozio souvenir, parking.

## PENSIONE UNO

3st.

50m dalla Chiesa di S. Giacomo.

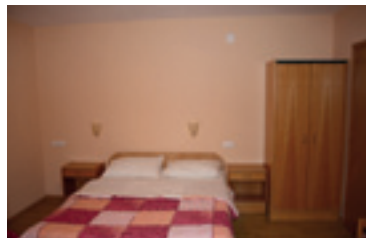
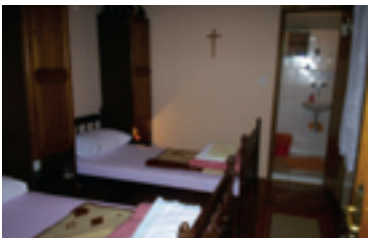


Sistemazione semplice, da molti preferita perché subito in fronte al Santuario, 50m. Dispone di Ristorante con tutti i pasti serviti, 1/4vino+1/2 minerale inclusi; area bar in ristorante ma con soli "Dispenser". Camere semplici e con servizi, 2 con bagno per disabili. Giardino ben curato con area preghiera. Negozio souvenirs. Parking. InternetPoint, a pagamento, alla ricezione. Aria Condizionata su richiesta e da pagare in loco, €5,00 a persona a notte.

## PENSIONI ECONOMICHE

1-2st.

Sistemazioni molto semplici con camere generalmente rifatte ogni 2/3gg. Gestite sempre da una famiglia, tutte dispongono di camere con servizi, spazio ristorante con pasti serviti al tavolo. Distano dalla parrocchiale da 300 a 2000m. Disponiamo in Medjugorje di molte altre sistemazioni in pensioni 3 st, e anche in ottimi alberghi 3 e 4 stelle, che distano da 350 a 1200m dalla Chiesa di S, Giacomo. Disponiamo inoltre di ottimi Hotels in Citluk, cittadina a 8km, Mogorjelo, 28km, a Mostar, 29 km. Tutte le sistemazioni che proponiamo sono state da noi più volte testate e sono costantemente verificate.



PERNOTTAMENTO e 1ª COLAZIONE a PERSONA dal 01/03/2014 al 07/03/2015	DOPPIA 1 NOTTE	SINGOLA 1 NOTTE	SUPPLEMENTO MEZZA PENSIONE	RIDUZIONE 3°LETTO ADULTI	RIDUZ. 2°LETTO CHD INF 12 ANNI	RIDUZ. 3°LETTO CHD INF 7 ANNI
VILLA REGINA HOTEL cod. 583	46,00	62,00	11,00	-	-	50%
ANNAMARIA HOTEL cod.4064	45,00	56,00	11,00	-	30%	50%
SULIC PENSIONE cod.4082	42,00	49,00	8,00	-	-	50%
DINA PENSIONE cod. 4080	39,00	54,00	9,00	-	-	50%
RUZA INN HOTEL cod. 588	38,00	53,00	7,00	-	-	50%
UNO PENSIONE cod. 4075	36,00	61,00	7,00	-	-	50%
ECONOMICHE PENSIONI cod.4073	32,00	44,00	6,00	-	-	50%

# IL PICCOLO TIGLIO e RUSCONI VIAGGI

## la collaborazione

Chi conosce da vicino la storia di Medjugorje non rimarrà certo sorpreso dall'apprendere che, dopo oltre 33 anni di reciproco impegno su questa località, finalmente tra i due T.O. prende il via un rapporto di collaborazione che per quanto riguarda il Piccolo Tiglio amplia significativamente l'offerta su questa destinazione con l'inserimento nella propria programmazione dei Voli Charter e delle partenze in Bus con date fisse, organizzate e proposte dalla Rusconi Viaggi.

Dicevamo prima che chi conosce la storia di Medjugorje non ne rimarrà sorpreso e questo perché il primo Pullman di pellegrini che raggiunse Medjugorje venne da noi organizzato su richiesta del Prof. Galli, Ginecologo, allora dirigente del reparto maternità della Clinica Mangiagalli di Milano. Bel uomo, vestito con pantaloni di velluto marrone a costa larga e con camicia di flanella a quadri si presentò un lunedì pomeriggio nei nostri uffici, allora a Milano in Via Vigevano, e ci pose rapida una domanda: "sapete che domenica a Medjugorje è apparsa la Madonna ad un gruppo di ragazzi??". La nostra risposta altrettanto rapida fu NO!!!.

Ascoltammo affascinati il racconto che ci fece e, per la verità, in alcuni momenti ci colse anche il dubbio di essere di fronte ad un "matto". Inutile dire che gli bastarono pochi minuti per convincerci che il fatto fosse vero (anche se fummo aiutati da un collega che nel frattempo aveva ritenuto utile chiamare il nostro ufficio a Spalato/Split e chiedere se avessero notizia di questo, ricevendone conferma accompagnata dal consiglio di "non divulgare la notizia perché le Autorità non gradivano"). Il Prof. Galli ci chiese se fossimo disposti ad organizzare un Pullman già per il venerdì. Rispondemmo di sì, anche perché già da anni lavoravamo con i pochissimi Hotels della zona, per soggiorni di cacciatori e pescatori a Ljubuski, Caplina e normali turisti a Mostar.

Il primo Pullman di pellegrini partì, sopportando un viaggio lunghissimo, tutto su tortuosissime strade statali, soprattutto lungo la costa e ancora più tortuose entrando in Bosnia Herzegovina; tutto andò per il meglio tanto che la settimana successiva i pullman furono ben quattro e via così per molti anni.

Dopo un paio di mesi circa ci venne richiesto di organizzare quella che sarebbe stata la prima catena di voli charter, operata con la Jat - Linee aeree jugoslave, su Mostar e nel caso di cattivo tempo su Split/Spalato. Dopo poco un aereo non bastò ed ampliammo l'offerta, giungendo ad averne, in alcuni momenti, in linea sino a 4.

Noi in ogni caso operavamo solo come "organizzatori dei servizi per conto terzi" e non ci occupavamo, come invece faceva già la Rusconi Viaggi, di promuovere questi viaggi e di raccogliermene le prenotazioni. Il nostro principale lavoro era e rimaneva "il turismo verso l'allora Jugoslavia", tanto che in 4 anni eravamo diventati il primo Operatore a livello nazionale ed il 5° a livello mondiale.

Proprio l'aumento vertiginoso dell'interesse "turistico" verso questo Paese ci portò ad ridurre il nostro impegno su Medjugorje, a disimpegnarci nell'organizzazione dei voli charter e a limitare la nostra offerta quasi esclusivamente ai "gruppi precostituiti in pullman", segmento nel quale restammo e in cui ancora oggi siamo l'Operatore di riferimento sul mercato.

La Rusconi Viaggi invece trovò nell'impegno su Medjugorje e nel turismo religioso il prodotto che avrebbe costituito la sua "missione", e mai termine fu più azzeccato in quanto il Suo titolare, il collega ed amico Eliseo Rusconi, abbracciò questo impegno non solo come "un lavoro" ma anche e soprattutto come una vera e propria "missione" di vita.

Siamo convinti che proprio nel personale coinvolgimento umano e nella sua profonda fede, che traspare dalla cura meticolosa dedicata a tutti i programmi proposti dalla sua Azienda, trovi origine l'altissimo gradimento riservatogli dai "pellegrini" che scelgono di viaggiare verso Medjugorje.

Con questo accordo con la Rusconi Viaggi ci affianchiamo e facciamo nostre le proposte di Medjugorje con Voli charter e con Bus a data fissa, completando in questo modo la nostra programmazione così come appare in questa brochure e cioè specificatamente studiata per viaggi individuali con mezzo proprio e viaggi per gruppi preorganizzati.

# Dove ALLOGGIAMO a MEDJUGORJE

Negli ultimi anni a Medjugorje sono sorti numerosi Alberghi e Pensioni, più o meno vicini al Santuario. Per la sistemazione dei nostri gruppi abbiamo selezionato con cura alcune delle migliori pensioni e alcuni nuovi alberghi, tutti ubicati nei pressi del Santuario (da 80 a 350 mt di distanza), dotati di ascensore, aria condizionata e collegamento wi-fi, dove viene assicurata una calorosa accoglienza, un ottimo trattamento, una adeguata pulizia, e una cucina rispondente il più possibile ai gusti della clientela italiana

# Quali ATTIVITA' PROPONIAMO

Durante la permanenza a Medjugorje il programma prevede la partecipazione alle liturgie, alle adorazioni serali, agli incontri con i frati francescani presenti, la salita al Podbrdo (la collina delle prime apparizioni), e al Krizevac (il monte della grande Croce). Quando possibile vengono organizzati incontri per ascoltare la testimonianza di qualcuno dei veggenti, compatibilmente con la loro presenza a Medjugorje e alla loro disponibilità a ricevere i pellegrini. Inoltre sono previsti incontri con alcune Comunità presenti a Medjugorje: Comunità "Cenacolo" di

Suor Elvira, il "Villaggio della Madre", fondato da Padre Slavko Barbaric, la Comunità della "Famiglia Ferita" di Suor Cornelia, ecc. Per le combinazioni in Autopullman, anche durante il viaggio, oltre alla celebrazione della S. Messa e alle spiegazioni sul significato del Pellegrinaggio proposte dal Sacerdote e dall'accompagnatore, sono previsti momenti di preghiera comunitaria, di catechesi, di approfondimento religioso e di testimonianza.

# Chi ACCOMPAGNA i NOSTRI GRUPPI

La massima attenzione viene da noi data all'aspetto spirituale, infatti in tutti i nostri pellegrinaggi viene garantita la presenza di un accompagnatore particolarmente preparato sugli avvenimenti di Medjugorje (spesso sono i consacrati della "Casa di Maria") e viene fatto il possibile per assicurare sempre la presenza di un Sacerdote o Religioso come guida spirituale.

Audioriceventi: all'arrivo a Medjugorje a tutti i partecipanti ai nostri viaggi verrà consegnato un apparecchio audioricevente che servirà durante il soggiorno per poter ascoltare l'Accompagnatore o il Sacerdote fino a 300 mt di distanza e per ascoltare la traduzione in italiano di tutta la Celebrazione serale.

Materiale a supporto del viaggio: ai partecipanti ai nostri pellegrinaggi viene fatto dono di 2 libri in edizione esclusiva:

- "Pregate...ho bisogno delle vostre preghiere".
- "Libro dei Messaggi" (uno per nucleo familiare).

## Voli Speciali da ORIO AL SERIO a MOSTAR

con Airbus 320 di



# Meridiana

COD.	DATA	da ORIO		da MOSTAR		PREZZO
		partenza	arrivo	partenza	arrivo	
OR/1	15-18 Marzo	07.00	08.30	19.00	20.30	€ 595
OR/2	18-21 Aprile	07.30	09.00	09.50	11.20	€ 530
OR/3	21-25 Aprile	07.30	09.00	09.50	11.20	€ 560
OR/4	25-28 Aprile	07.30	09.00	09.50	11.20	€ 550
OR/5	28 Aprile - 1 Maggio	07.30	09.00	09.50	11.20	€ 530
OR/6	1-4 Maggio	07.30	09.00	09.50	11.20	€ 550
OR/7	4-7 Maggio	07.30	09.00	09.50	11.20	€ 530
OR/8	7-9 Maggio	07.30	09.00	09.50	11.20	€ 455
OR/9	9-12 Maggio	07.30	09.00	09.50	11.20	€ 530
OR/10	29 Agosto -1 Settembre	07.00	08.30	09.50	11.20	€ 530
OR/11	1-5 Settembre	07.30	09.00	09.50	11.20	€ 560
OR/12	5-8 Settembre	07.30	09.00	09.50	11.20	€ 530
OR/13	8-12 Settembre	07.30	09.00	09.50	11.20	€ 560
OR/14	12-15 Settembre	07.30	09.00	09.50	11.20	€ 530
OR/15	15-19 Settembre	07.30	09.00	09.50	11.20	€ 560
OR/16	19-22 Settembre	07.30	09.00	09.50	11.20	€ 530
OR/17	31 Ottobre - 2 Novembre	07.30	09.00	19.00	20.30	€ 545
OR/18	6-8 Dicembre	07.30	09.00	19.00	20.30	€ 545
OR/19	30 Dicembre-2 Gennaio	07.30	09.00	19.00	20.30	€ 595

Orari voli soggetti a riconferma



# Voli Speciali da MALPENSA a MOSTAR

con Airbus 320 di



COD.	DATA	da MALPENSA		da MOSTAR		PREZZO
		partenza	arrivo	partenza	arrivo	
MX/1	12-16 Maggio	07.30	09.00	09.50	11.20	€ 570
MX/2	16-19 Maggio	07.30	09.00	09.50	11.20	€ 540
MX/3	19-23 Maggio	07.30	09.00	09.50	11.20	€ 570
MX/4	23-26 Maggio	07.30	09.00	09.50	11.20	€ 540
MX/5	26-30 Maggio	07.30	09.00	09.50	11.20	€ 570
MX/6	30 Maggio-2 Giugno	07.30	09.00	18.00	19.30	€ 560
MX/7	20-23 Giugno	07.30	09.00	09.50	11.20	€ 540
MX/8	23-26 Giugno	07.30	09.00	09.50	11.20	€ 560
MX/9	26-29 Giugno	07.30	09.00	09.50	11.20	€ 540
MX/10	29 Giugno-2 Luglio	07.30	09.00	20.10	21.40	€ 560
MX/11	2-6 Luglio	17.50	19.20	12.25	13.25	€ 475
(Partenza speciale con andata da Malpensa a Mostar e ritorno da Spalato a Malpensa)						
MX/12	25-29 Agosto	07.00	08.30	09.20	10.50	€ 475
(Partenza speciale con andata da Malpensa a Dubrovnik e ritorno da Mostar a Orio al Serio)						
MX/13	22-26 Settembre	07.30	09.00	09.50	11.20	€ 570
MX/14	26-29 Settembre	07.30	09.00	09.50	11.20	€ 540
MX/15	29 Settembre-3 Ottobre	07.30	09.00	09.50	11.20	€ 570
MX/16	3-6 Ottobre	07.30	09.00	09.50	11.20	€ 540
MX/17	6-10 Ottobre	07.30	09.00	09.50	11.20	€ 570
MX/18	10-13 Ottobre	07.30	09.00	18.00	19.30	€ 540

Orari voli soggetti a riconferma

# Voli Speciali da TORINO a MOSTAR

con Airbus 320 di



COD.	DATA	da TORINO		da MOSTAR		PREZZO
		partenza	arrivo	partenza	arrivo	
TO/1	21-25 Aprile	06.45	08.20	15.45	17.20	€ 620
TO/2	25-28 Aprile	13.20	14.55	15.45	17.20	€ 600
TO/3	28 Aprile-1 Maggio	13.20	14.55	12.00	13.35	€ 580
TO/4	1-5 Settembre	06.45	08.20	09.10	10.45	€ 620
TO/5	5-8 Settembre	06.45	08.20	15.30	17.05	€ 600

Orari voli soggetti a riconferma

## GRUPPI:

Per Gruppi minimo  
20 partecipanti nelle partenze  
da programma a lato possibili  
interessanti riduzioni,  
su richiesta.

## PROGRAMMI

validi per partenze da :  
**Orio al Serio  
Malpensa  
Torino**

(3/4/5 giorni):

1° Giorno:

**ORIO/MALPENSA/TORINO - MOSTAR - MEDJUGORJE**

Due ore prima della partenza ritrovo dei partecipanti all'aeroporto.  
Operazioni d'imbarco e partenza con volo speciale.

Arrivo a Mostar dopo un'ora e 15 minuti di volo e trasferimento in  
autopullman a Medjugorje.

Sistemazione in albergo e inizio attività religiose.

Pensione completa in albergo.

**Permanenza a Medjugorje:**

Pensione completa.

Intere giornate a disposizione per attività religiose

**Ultimo giorno:**

**MEDJUGORJE - MOSTAR - ORIO/MALPENSA/TORINO**

Trasferimento in tempo utile all'aeroporto di Mostar, operazioni  
d'imbarco e partenza con volo speciale.

Arrivo all'aeroporto di partenza e sbarco.

Quota iscrizione:

- € 35 da 12 anni compiuti

- € 25 da 2 a 12 anni non compiuti

Riduzioni:

Bambini da 0 a 2 anni non compiuti: 90%

Bambini da 2 a 7 anni non compiuti: 50%

Bambini da 7 a 12 anni non compiuti: 20%

Supplementi:

Soggiorno Hotel LUX (3 stelle sup.) E 10 a notte

Camera singola E 30 a notte

Sacerdoti - Religiosi e Religiose: 10%

Viaggi di Nozze, 25° e 50° anniversario 10%

NB: Le riduzioni non sono cumulabili

Le quote comprendono:

- Viaggio aereo in classe unica con voli speciali.

- Tasse aeroportuali e di sicurezza.

- Trasferimento dall'aeroporto a Medjugorje e viceversa.

- Autopullman a disposizione per tutta la durata del pellegrinaggio  
(ad eccezione del programma "EJ/3" - Festival dei Giovani).

- Soggiorno a Medjugorje in Hotel (cat. 3 stelle o cat. 3 stelle sup.),  
con ascensore, aria condizionata e collegamento wi-fi.

- Sistemazione in camera a 2 o 3 letti con servizi.

- Trattamento di pensione completa.

- Bevande incluse a tutti i pasti.

- Auricolari audioriceventi.

- Mance.

- Assicurazione medico/bagaglio e annullamento viaggio.

- Assistenza spirituale e tecnica.

- Materiale a supporto viaggio.

Le quote non comprendono:

Gli extra di carattere personale e tutto quanto non espressamente  
indicato sotto la voce: "La quota comprende".

Documento Richiesto:

Carta di identità o passaporto validi.



# MEDJUGORJE in GIORNATA da MALPENSA o ORIO al SERIO

## Programma "A" (1 giorno)

ore 07.00 Partenza per Mostar con volo speciale.

ore 08.30 Arrivo, trasferimento in autopullman a Medjugorje e inizio attività religiose con salita al Podbrdo, la collina delle prime apparizioni.

ore 13.00 Pranzo in ristorante.

Nel pomeriggio visita al Santuario e possibilità di partecipare alla Via Crucis. Eventuale incontro di testimonianza con qualche veggente o con il parroco di Medjugorje.

ore 18.00 Partecipazione alle liturgie serali: Rosario, S. Messa, Benedizione ammalati e oggetti sacri.

Al termine trasferimento in autopullman all'aeroporto.

Procedura d'imbarco e partenza con volo speciale

## QUOTE di PARTECIPAZIONE

Partenza da Malpensa € 330

Partenza da Orio al Serio € 320

## Quota iscrizione:

- € 35, no riduzione Chd e Infant

## Riduzione:

- bambini 2/12 anni 20%

## La quota comprende

- Viaggio aereo in classe turistica con volo speciale.
- Tasse aeroportuali e di sicurezza.
- Pullman a disposizione per l'intera giornata di permanenza.
- Pranzo in ristorante (bevande incluse).
- Assistenza spirituale e tecnica.
- Assicurazione medico/bagaglio e annullamento viaggio.
- Libro "Pregate" in esclusiva.

## La quota non comprende

- Gli extra di carattere personale e tutto quanto non espressamente indicato sotto la voce: "La quota comprende"

Documento Richiesto: Carta di identità o passaporto, validi.

da MALPENSA	
COD.	DATA
A/1	25 Aprile
A/2	1 Maggio
A/6	11 Ottobre
da ORIO	
COD.	DATA
A/3	25 Giugno
A/4	24 Settembre
A/5	4 Ottobre
A/7	18 Ottobre

## GRUPPI:

Per Gruppi minimo 20 partecipanti nelle partenze da programma a lato possibili interessanti riduzioni, su richiesta.



# MEDJUGORJE in TRAGHETTO + BUS

TRAGHETTO + BUS, dal porto di ANCONA

Programma "AN" (5 o 6 giorni)

## 1° Giorno: ANCONA - SPALATO

In tempo utile convocazione dei partecipanti al porto di Ancona. Imbarco sul traghetto SNAV in partenza alle ore 20:15 e sistemazione in cabine con servizi. Pernottamento a bordo.

## 2° Giorno: SPALATO - MEDJUGORJE

Prima colazione a bordo e sbarco a Spalato in mattinata (ore 07:00 circa). Trasferimento con bus privato a Medjugorje. Arrivo e sistemazione in pensione.

Pranzo. Pomeriggio a disposizione per lo svolgimento delle attività religiose.

Cena e pernottamento in pensione.

Permanenza a Medjugorje

Pensione completa a Medjugorje. Giornate dedicate allo svolgimento di attività religiose.

Penultimo giorno: Medjugorje - Spalato

Prima colazione e pranzo a Medjugorje. Trasferimento in bus a Spalato. Imbarco su traghetto SNAV in partenza alle ore 20.15 e sistemazione in cabine con servizi.

Pernottamento a bordo.

Ultimo giorno: Spalato - Ancona

Prima colazione a bordo e sbarco in mattinata (ore 07:00) ad Ancona.

## QUOTE di PARTECIPAZIONE (min. 30 partecipanti)

Viaggi di 5 giorni € 350

Viaggi di 6 giorni € 410

N.B. Festival dei Giovani (AN8) € 535

## Quota iscrizione:

- € 35, no riduzione Chd e Infant

## Supplementi:

Camera singola (disponibilità limitata) € 25 a notte

Cabina singola in traghetto non disponibile

Partenze AN/5 e AN/9 (alta stagione) € 20

## Le quote comprendono

- Traghetto SNAV Ancona/Spalato/Ancona viaggio notturno andata e ritorno con sistemazione in cabine con servizi interne 2/3/4 letti.
- Tasse portuali per passeggero.
- 2 colazioni in traghetto.
- Trasferimento in pullman dal porto di Spalato a Medjugorje e viceversa.
- Autopullman a disposizione per tutta la durata del pellegrinaggio (ad eccezione della partenza "AN/8" - Festival dei Giovani).
- Soggiorno a Medjugorje in pensioni di cat. "A"/Hotel 3 stelle, tutti con ascensore e aria condizionata con sistemazione in camera a 2 o 3 letti con servizi.
- Trattamento di pensione completa.
- Bevande incluse a tutti i pasti (1/2 lt acqua 1/4 lt vino a pasto per persona).
- Mance nelle pensioni.
- Auricolari audioriceventi.
- Assicurazione medico/bagaglio e annullamento viaggio.
- Assistenza spirituale e tecnica.
- Materiale a supporto viaggio.

## Le quote non comprendono

Pasti e bevande a bordo del traghetto, gli extra di carattere personale e tutto quanto non espressamente menzionato sotto la voce "la quota comprende".

Documento Richiesto: Carta di identità o passaporto, validi.

COD.	DATA
AN/1	30 Aprile - 5 Maggio
AN/2	14-19 Maggio
AN/3	30 Maggio - 4 Giugno
AN/4	11-16 Giugno
AN/5h	23-28 Giugno( Anniversario)*
AN/6	30 Giugno - 4 Luglio
AN/7	16-21 Luglio
AN/8	1-8 Agosto (Giovani)*
AN/9h	13-18 Agosto*
AN/10	29 Agosto - 3 Settembre
AN/11	24-29 Settembre

\* Date Speciali, vedi sotto i supplementi previsti

## GRUPPI:

Per Gruppi minimo 20 partecipanti nelle partenze da programma a lato possibili interessanti riduzioni, su richiesta.



## MEDJUGORJE in BUS Standard (con Viaggio Diretto)

**a) Varese – Como – Lecco – Milano – Bergamo – Brescia**

“Viaggio diretto Standard - BUS G.T. con TOILETTE, Immatricolato dopo il 2009”

**Programma “MS” (5 giorni)**

Viaggio di andata e di ritorno in giornata e 4 pernottamenti a MEDJUGORJE con trattamento di **PENSIONE COMPLETA**.

Pranzo in ristorante nel solo viaggio di ritorno.

**1° Giorno: VARESE – COMO – LECCO – MILANO – BERGAMO – MEDJUGORJE**

Nella primissima mattinata partenza per Trieste percorrendo l'autostrada. Soste per la celebrazione della S.Messa (pranzo libero in autogrill). Arrivo in serata a Medjugorje. Sistemazione in pensione, cena e pernottamento

**2° - 3° - 4° Giorno: MEDJUGORJE**

Pensione completa. Giornate dedicate alle attività religiose.

**5° Giorno: MEDJUGORJE - BERGAMO - MILANO - LECCO - COMO - VARESE**

Prima colazione in pensione. Nella primissima mattinata partenza per il rientro in Italia. Soste per la celebrazione della S.Messa e per un pranzo veloce in ristorante. Arrivo in serata nelle rispettive località di partenza.

**QUOTA di PARTECIPAZIONE** (min. 40 partecipanti)

**Partenze standard € 310**

**Quota iscrizione:**

- € 35

**Supplementi:**

- **Posto garantito in 2° o 3° fila € 25**

- **Camera singola (disponibilità limitata) € 25 a notte**

**Supplementi partenze in date speciali:**

**MS/3 - MS/4 - MS/8 - MS/10 - MS/15 supplemento € 20**

**MS/13 (6 giorni) supplemento € 40**

**MS/6 (6 giorni) supplemento € 85**

**Riduzioni:**

Bambini 2-12 anni non compiuti: 20%

Sacerdoti - Religiosi e Religiose: 10%

Sacerdoti con funzione di guida spirituale: gratuiti (salvo riconferma)

**La quota comprende**

- Viaggio in autopullman “G.T.”.

- Soggiorno a Medjugorje in pensione di categoria “A” nei pressi del Santuario con ascensore e aria condizionata. Sistemazione in camere a 2 o 3 letti con servizi e trattamento di pensione completa dalla cena del 1° giorno alla prima colazione del 5° giorno.

- Pranzo in ristorante durante il viaggio di ritorno.

- Bevande incluse a tutti i pasti.

- Auricolari audioriceventi.

- Mance nelle pensioni.

- Assicurazione medico/bagaglio e annullamento viaggio.

- Assistenza spirituale e tecnica.

- Materiale a supporto viaggio.

**La quota non comprende**

Pranzo durante il viaggio di andata, mancia per autista, gli extra di carattere personale e tutto quanto non espressamente indicato sotto la voce: “La quota comprende”.

Documento Richiesto: Carta di identità o passaporto, validi.

COD.	DATA
MS/1	15-19 Marzo
MS/2	22-26 Marzo
MS/3	31 Marzo - 4 Aprile*
MS/4	21-25 Aprile*
MS/5	27 Aprile - 1 Maggio
MS/6	5-10 Maggio*
MS/7	19-23 Maggio
MS/8	31 Maggio - 4 Giugno*
MS/9	16 - 20 Giugno
MS/10	23 - 27 Giugno (Anniversario)*
MS/11	24 - 28 Luglio
MS/12	7- 11 Agosto
MS/13	13 - 18 Agosto (Assunta)*
MS/14	15 - 19 Settembre
MS/15	1 - 5 Ottobre*
MS/16	16 - 20 Ottobre
MS/17	13 - 17 Novembre
MS/18	26 - 30 Dicembre
MS/19	30 Dicembre - 3 Gennaio

\* **Date Speciali, vedi sotto i supplementi previsti**

### GRUPPI:

Per Gruppi minimo

**20 partecipanti nelle partenze da programma a lato possibili interessanti riduzioni, su richiesta.**

## MEDJUGORJE in BUS Super Comfort (con Viaggio Diretto)

**b) Varese-Como-Lecco-Milano-Bergamo-Brescia**

“Viaggio diretto, BUS SUPER COMFORT “ Nuovissimo Autopullman della Soc. PERICO Autoservizi “Exclusive Class”. Pullman allungato munito di: toilette, poltrone ergonomiche reclinabili e allargabili, ampio spazio tra un sedile e l'altro, tavolini ribaltabili, servizio bar.

**Programma “ME” (5 giorni)**

Viaggio di andata e di ritorno in giornata e 4 pernottamenti a MEDJUGORJE con trattamento di **PENSIONE COMPLETA**. Pranzi in ristorante durante il viaggio di andata e di ritorno.

**1° Giorno: LECCO-MILANO-BERGAMO-MEDJUGORJE**

Nella primissima mattinata partenza per Trieste percorrendo l'autostrada. Soste per la celebrazione della S.Messa (pranzo veloce in ristorante). Arrivo in serata a Medjugorje. Sistemazione in pensione, cena e pernottamento

**2° - 3° - 4° Giorno: MEDJUGORJE**

Pensione completa. Giornate dedicate alle attività religiose.

**5° Giorno: MEDJUGORJE-BERGAMO-MILANO-LECCO**

Prima colazione in pensione. Nella primissima mattinata partenza per il rientro in Italia. Soste per la celebrazione della S.Messa e per un pranzo veloce in ristorante. Arrivo in serata nelle rispettive località di partenza.

**QUOTA di PARTECIPAZIONE** (min. 40 partecipanti)

**Partenze standard € 350**

**Quota iscrizione:**

- € 35

**Supplementi:**

- **Posto garantito in 2° o 3° fila € 25**

- **Camera singola (disponibilità limitata) € 25 a notte**

- **Partenze che prevedono la visita di Mostar con guida (min. 20 partecipanti): € 15**

**Supplementi Partenze in date speciali:**

**ME/5 - ME/8 - ME/9 - ME/12 - ME/14 - ME/18 - ME/20**

**ME/24 € 20**

**Partenza ME/17 (Festival dei Giovani) € 60**

N.B. Questo pellegrinaggio prevede il viaggio notturno in andata e rientro nella giornata del 6 Agosto con partenza da Medjugorje nella prima mattinata.

**Riduzioni:**

Bambini 2-12 anni non compiuti: 20%

Sacerdoti - Religiosi e Religiose: 10%

Sacerdoti con funzione di guida spirituale: gratuiti (salvo riconferma)

**La quota comprende**

- Viaggio in autopullman “Super Comfort” con servizi.

- Pranzo in ristorante durante il viaggio di andata e di ritorno.

- Soggiorno a Medjugorje in ottima pensione di categoria “A” nei pressi del Santuario con ascensore e aria condizionata. Sistemazione in camere a 2 o 3 letti con servizi e trattamento di pensione completa.

- Bevande incluse a tutti i pasti.

- Auricolari audioriceventi.

- Mance nelle pensioni.

- Assicurazione medico/bagaglio e annullamento viaggio.

- Assistenza spirituale e tecnica.

- Materiale a supporto viaggio.

**La quota non comprende**

Mancia per autista, gli extra di carattere personale e tutto quanto non espressamente indicato sotto la voce: “La quota comprende”

Documento Richiesto: Carta di identità o passaporto, validi.

COD.	DATA
ME/1	30 Gennaio - 3 Febbraio
ME/2	22 - 26 Febbraio
ME/3	27 Febbraio - 3 Marzo
ME/4	15 - 19 Marzo
ME/5	30 Marzo - 3 Aprile*
ME/6	10 - 14 Aprile
ME/7	17 - 21 Aprile (Pasqua)
ME/8	23 - 27 Aprile*
ME/9	1 - 5 Maggio*
ME/10	8 - 12 Maggio
ME/11	22 - 26 Maggio
ME/12	30 Maggio - 3 Giugno*
ME/13	12 - 16 Giugno
ME/14	22 - 26 Giugno (Anniversario)*
ME/15	29 Giugno - 3 Luglio
ME/16	17 - 21 Luglio
ME/17	31 Luglio - 6 Agosto (Giovani)*
ME/18	13 - 17 Agosto (Assunta)
ME/19	22 - 26 Agosto
ME/20	30 Agosto - 3 Settembre*
ME/21	4 - 8 Settembre
ME/22	11-15 Settembre (Esaltaz. Croce)
ME/23	24 - 28 Settembre
ME/24	29 Settembre - 3 Ottobre*
ME/25	9 - 13 Ottobre
ME/26	22 - 26 Ottobre
ME/27	30 Ottobre - 3 Novembre
ME/28	29 Novembre - 3 Dicembre
ME/29	5 - 9 Dicembre (Immacolata)
ME/30	30 Dicembre - 3 Gennaio

\* **Date Speciali, vedi sotto i supplementi previsti**

### GRUPPI:

Per Gruppi minimo

**20 partecipanti nelle partenze da programma a lato possibili interessanti riduzioni, su richiesta.**



# MEDJUGORJE in BUS (con pernottamento a ZARA)

**c) Torino – Chivasso- Santhia'– Biella - Novara – Milano– Bergamo- Brescia**  
**inclusi pranzo in rist. in andata e ritorno e pernottamento in Hotel a Zara/Zadar, solo in andata.**  
*Viaggio con BUS G.T.con TOILETTE, Immatricolato dopo il 2009"*

## Programma "TN" (5 giorni)

**N.B.:**  
- Durata del viaggio d'andata un giorno e mezzo con pernottamento a Zara e un pranzo durante il percorso. - Permanenza a Medjugorje 2 giorni e mezzo, trattamento di pensione completa.  
- Viaggio di rientro in giornata, diretto, con breve sosta per il pranzo.

### 1° Giorno: TORINO - ZARA

Nella prima mattinata ritrovo dei partecipanti e partenza per Trieste percorrendo l'autostrada. Sosta in autogrill per un pranzo veloce e celebrazione della S.Messa. Arrivo in serata a Zara o zona. Sistemazione in albergo, cena e pernottamento.

### 2° Giorno: ZARA - MEDJUGORJE

Prima colazione in albergo e partenza per Medjugorje. Arrivo, sistemazione in pensione e pranzo. Nel pomeriggio inizio attività religiose. Cena e pernottamento in pensione.

### 3° - 4° Giorno: MEDJUGORJE

Pensione completa. Giornate dedicate alle attività religiose (vedi pag.7).

### 5° Giorno: MEDJUGORJE - TORINO

Prima colazione in pensione. Nella prima mattinata partenza per il rientro in Italia. Sosta per un pranzo veloce in ristorante e per la celebrazione della S.Messa. Arrivo in serata nelle rispettive località di partenza.

Viaggio di andata in un giorno e mezzo con pernottamento a Zara e 2 giorni e mezzo di permanenza

**QUOTA DI PARTECIPAZIONE** (min. 40 partecipanti)

**Partenze standard € 375**

**Quota iscrizione:**

- € 35

**Supplementi:**

- **Posto garantito in 2° o 3° fila € 25**

- **Camera singola (disponibilità limitata) € 25 a notte**

**Supplemento partenza TN/5: Festival dei Giovani € 50**

**N.B.** Questo pellegrinaggio prevede il viaggio notturno in andata ed il rientro nella giornata del 6 Agosto con partenza da Medjugorje nella prima mattinata.

**Riduzioni:**

Bambini 2-12 anni non compiuti: 20%

Sacerdoti - Religiosi e Religiose: 10%

Sacerdoti con funzione di guida spirituale: gratuiti (salvo riconferma).

**La quota comprende**

- Viaggio in autopullman "G.T." con servizi.

- Pranzo in ristorante durante il viaggio di andata e di ritorno.

- Mezza pensione in hotel 3 stelle Sup. a Zara.

- Soggiorno a Medjugorje in pensione di categoria "A" nei pressi del Santuario con ascensore e aria condizionata. Sistemazione in camere a 2 o 3 letti con servizi e trattamento di pensione completa.

- Bevande incluse a tutti i pasti.

- Auricolari audioriceventi.

- Mance nelle pensioni.

- Assicurazione medico/bagaglio e annullamento viaggio.

- Assistenza spirituale e tecnica.

- Materiale a supporto viaggio.

**La quota non comprende**

Mancia per autista, gli extra di carattere personale e tutto quanto non espressamente indicato sotto la voce: "La quota comprende".

Documento Richiesto: Carta di identità o passaporto, validi.

COD.	DATA
TN/1	10 - 14 Aprile
TN/2	21-25 Aprile
TN/3	31 Maggio - 4 Giugno
TN/4	23 - 27 Giugno (Anniversario)*
TN/5	31 Luglio - 6 Agosto (Giovani)*
TN/6	14 - 18 Agosto (Assunta)
TN/7	15 - 19 Settembre
TN/8	16 - 20 Ottobre

\* Date Speciali, vedi sotto i supplementi previsti

## GRUPPI:

**Per Gruppi minimo 20 partecipanti nelle partenze da programma a lato possibili interessanti riduzioni, su richiesta.**



## PER GRUPPI PRECOSTITUITI

Possiamo organizzare partenze speciali e speciali Tour che includano o partano da Medjugorje e che tocchino:

Fiume/Rijeka - Parco Naz. Laghi di Plitvice - Zara/Zadar - Parco Naz. Cascate della Krka e Sebenico/Sibenik - Spalato/Split e Trogir/Trau - Ragusa/Dubrovnik - Mostar - Sarajevo, ecc. ecc. in qualsiasi data e da qualsiasi località, in aereo, in autopullman, in autopullman + traghetto, a condizioni particolari che verranno fornite su richiesta.

# CONDIZIONI GENERALI di CONTRATTO e ASSICURAZIONI VALIDE SOLO per i PACCHETTI TURISTICI REALIZZATI in COLLABORAZIONE CON RUSCONI VIAGGI



## 1. FONTI LEGISLATIVE

La vendita di pacchetti turistici, che abbiano ad oggetto servizi da fornire in territorio sia nazionale sia internazionale, è disciplinata – fino alla sua abrogazione ai sensi dell'art. 3 del D. Lgs. n. 79 del 23 maggio 2011 (il "Codice del Turismo") - dalla L. 27/12/1977 n° 1064 di ratifica ed esecuzione della Convenzione Internazionale relativa al contratto di viaggio (CCV), firmata a Bruxelles il 23.4.1970 - in quanto applicabile - nonché dal Codice del Turismo (artt. 32-51) e sue successive modificazioni.

## 2. REGIME AMMINISTRATIVO

L'organizzatore e l'intermediario del pacchetto turistico, cui il turista si rivolge, devono essere abilitati all'esecuzione delle rispettive attività in base alla normativa amministrativa applicabile, anche regionale. Ai sensi dell'art. 18, comma VI, del Cod. Tur., l'uso nella regione o denominazione sociale delle parole "agenzia di viaggio", "agenzia di turismo", "tour operator", "mediatore di viaggio" ovvero altre parole e locuzioni, anche in lingua straniera, di natura similare, è consentito esclusivamente alle imprese abilitate di cui al primo comma.

## 3. DEFINIZIONI

Ai fini del presente contratto s'intende per:

- organizzatore di viaggio: il soggetto che si obbliga in nome proprio e verso corrispettivo forfetario, a procurare a terzi pacchetti turistici, realizzando la combinazione degli elementi di cui al seguente art. 4 o offrendo al turista, anche tramite un sistema di comunicazione a distanza, la possibilità di realizzare autonomamente ed acquistare tale combinazione;
- intermediario: il soggetto che, anche non professionalmente e senza scopo di lucro, vende o si obbliga a procurare pacchetti turistici realizzati ai sensi del seguente art. 4 verso un corrispettivo forfetario;
- turista: l'acquirente, il cessionario di un pacchetto turistico o qualunque persona anche da nominare, purché soddisfi tutte le condizioni richieste per la fruizione del servizio, per conto della quale il contraente principale si impegna ad acquistare senza remunerazione un pacchetto turistico.

## 4. NOZIONE DI PACCHETTO TURISTICO

La nozione di pacchetto turistico è la seguente:

"I pacchetti turistici hanno ad oggetto i viaggi, le vacanze, i circuiti "tutto compreso", le crociere turistiche, risultanti dalla combinazione, da chiunque ed in qualunque modo realizzata, di almeno due degli elementi di seguito indicati, venduti od offerti in vendita ad un prezzo forfetario: a) trasporto; b) alloggio; c) servizi turistici non accessori al trasporto o all'alloggio di cui all'art. 36 che costituiscono per la soddisfazione delle esigenze ricreative del turista, parte significativa del "pacchetto turistico" (art. 34 Cod. Tur.).

Il turista ha diritto di ricevere copia del contratto di vendita di pacchetto turistico (redatto ai sensi e con le modalità di cui all'art. 35 Cod. Tur.). Il contratto costituisce titolo per accedere al Fondo di garanzia di cui al successivo art. 21.

## 5. INFORMAZIONI AL TURISTA - SCHEDA TECNICA

L'organizzatore predispone in catalogo o nel programma fuori catalogo – anche su supporto elettronico o per via telematica - una scheda tecnica. Gli elementi obbligatori della scheda tecnica del catalogo o del programma fuori catalogo sono: - estremi dell'autorizzazione amministrativa o, se applicabile, la D.I.A. o S.C.I.A. dell'organizzatore;

- estremi della polizza assicurativa di responsabilità civile;
- periodo di validità del catalogo o del programma fuori catalogo;
- modalità e condizioni di sostituzione del viaggiatore (Art. 39 Cod. Tur.);
- parametri e criteri di adeguamento del prezzo del viaggio (Art. 40 Cod. Tur.).

L'organizzatore inserirà altresì nella scheda tecnica eventuali ulteriori condizioni particolari.

Al momento della conclusione del contratto l'organizzatore inoltre informerà i passeggeri circa l'identità del/i vettore/i effettivo/i, fermo quanto previsto dall'art. 11 del Reg. CE 2111/2005, e della sua/loro eventuale inclusione nella cd. "black list" prevista dal medesimo Regolamento.

## 6. PRENOTAZIONI

La proposta di prenotazione dovrà essere redatta su apposito modulo contrattuale, se del caso elettronico, compilato in ogni sua parte e sottoscritto dal cliente, che ne riceverà copia.

L'accettazione delle prenotazioni si intende perfezionata, con conseguente conclusione del contratto, solo nel momento in cui l'organizzatore invierà relativa conferma, anche a mezzo sistema telematico, al turista presso l'agenzia di viaggi intermediaria. L'organizzatore fornirà prima della partenza le indicazioni relative al pacchetto turistico non contenute nei documenti contrattuali, negli opuscoli ovvero in altri mezzi di comunicazione scritta, come previsto dall'art. 37, comma 2 Cod. Tur. Ai sensi dell'art. 32, comma 2, Cod. Tur., nel caso di contratti conclusi a distanza o al di fuori dei locali commerciali (come rispettivamente definiti dagli artt. 50 e 45 del D. Lgs. 206/2005), l'organizzatore si riserva di comunicare per iscritto l'inesistenza del diritto di recesso previsto dagli artt. 64 e 55 del D. Lgs. 206/2005.

## 7. PAGAMENTI

La misura dell'acconto, fino ad un massimo del 25% del prezzo del pacchetto turistico, da versare all'atto della prenotazione ovvero all'atto della richiesta impegnativa e la data entro cui, prima della partenza, dovrà essere effettuato il saldo, risultano dal catalogo, dall'opuscolo o da quanto altro. Il mancato pagamento delle somme di cui sopra alle date stabilite costituisce clausola risolutiva espressa tale da determinarne, da parte dell'agenzia intermediaria e/o dell'organizzatore, la risoluzione di diritto.

## 8. PREZZO

Il prezzo del pacchetto turistico è determinato nel contratto, con riferimento a quanto indicato in catalogo o programma fuori catalogo ed agli eventuali aggiornamenti degli stessi cataloghi o programmi fuori catalogo successivamente intervenuti. Esso potrà essere variato fino a 20 giorni precedenti la partenza e soltanto in conseguenza alle variazioni di:

- costi di trasporto, incluso il costo del carburante;
- diritti e tasse su alcune tipologie di servizi turistici quali imposte, tasse o diritti di atterraggio, di sbarco o di imbarco nei porti e negli aeroporti;
- tassi di cambio applicati al pacchetto in questione.

Per tali variazioni si farà riferimento al corso dei cambi ed ai costi di cui sopra in vigore alla data di pubblicazione del programma, come riportata nella scheda tecnica del catalogo, ovvero alla data riportata negli eventuali aggiornamenti di cui sopra. Le oscillazioni incideranno sul prezzo forfetario del pacchetto turistico nella percentuale espressamente indicata nella scheda tecnica del catalogo o programma fuori catalogo.

## 9. MODIFICA O ANNULLAMENTO DEL PACCHETTO TURISTICO PRIMA DELLA PARTENZA

Prima della partenza l'organizzatore o l'intermediario che abbia necessità di modificare in modo significativo uno o più elementi del contratto, ne dà immediato avviso in forma scritta al turista, indicando il tipo di modifica e la variazione del prezzo che ne consegue. Ove non accetti la proposta di modifica di cui al comma 1, il turista potrà esercitare alternativamente il diritto di recesso o la somma già pagata o di godere dell'offerta di un pacchetto turistico sostitutivo ai sensi del 2° e 3° comma dell'articolo 10. Il turista può esercitare i diritti sopra previsti anche quando l'annullamento dipenda dal mancato raggiungimento del numero minimo di partecipanti previsto nel Catalogo o nel Programma fuori catalogo o da casi di forza maggiore e caso fortuito, relativi al pacchetto turistico acquistato. Per gli annullamenti diversi da quelli causati da forza maggiore, da caso fortuito e da mancato raggiungimento del numero minimo di partecipanti, nonché per quelli diversi dalla mancata accettazione da parte del turista del pacchetto turistico alternativo offerto, l'organizzatore che annulla, (Art. 33 lett. e Cod. Cons.) restituirà al turista il doppio di quanto dallo stesso pagato e incassato dall'organizzatore, tramite l'agente di viaggio. La somma oggetto della restituzione non sarà mai superiore al doppio degli importi di cui il turista sarebbe in pari data debitoria secondo quanto previsto dall'art. 10, 4° comma qualora fosse egli ad annullare.

## 10. RECESSO DEL TURISTA

Il turista può recedere dal contratto, senza pagare penali, nelle seguenti ipotesi:

- aumento del prezzo di cui al precedente art. 8 in misura eccedente il 10%;
- modifica in modo significativo di uno o più elementi del contratto oggettivamente configurabili come fondamentali ai fini della fruizione del pacchetto turistico complessivamente considerato e proposta dall'organizzatore dopo la conclusione del contratto stesso ma prima della partenza e non accettata dal turista.

Nei casi di cui sopra, il turista ha alternativamente diritto:

- ad usufruire di un pacchetto turistico alternativo, senza supplemento di prezzo o con la restituzione dell'eccedenza di prezzo, qualora il secondo pacchetto turistico abbia valore inferiore al primo;
- alla restituzione della sola parte di prezzo già corrisposta.

Tale restituzione dovrà essere effettuata entro sette giorni lavorativi dal momento del ricevimento della richiesta di rimborso. Il turista dovrà dare comunicazione della propria decisione (di accettare la modifica o di recedere) entro e non oltre due giorni lavorativi dal momento in cui ha ricevuto l'avviso di aumento o di modifica. In difetto di espressa comunicazione entro il termine suddetto, la proposta formulata dall'organizzatore si intende accettata. Al turista che receda dal contratto prima della partenza al di fuori delle ipotesi elencate al primo comma, o nel caso previsto dall'art. 7, comma 2, saranno addebitati - indipendentemente dal pagamento dell'acconto di cui all'art. 7 comma 1 - il costo individuale di gestione pratica, la penale nella misura indicata nella scheda tecnica del Catalogo o Programma fuori catalogo o viaggio su misura, l'eventuale corrispettivo di coperture assicurative già richieste al momento della conclusione del contratto o per altri servizi già resi. Nel caso di coperture sostituite tali somme verranno concordate di volta in volta alla firma del contratto.

## 11. MODIFICHE DOPO LA PARTENZA

L'organizzatore, qualora dopo la partenza si trovi nell'impossibilità di fornire per qualsiasi ragione, tranne che per un fatto proprio del turista, una parte essenziale dei servizi contemplati in contratto, dovrà predisporre soluzioni alternative, senza supplementi di prezzo a carico del contraente e qualora le prestazioni fornite siano di valore inferiore rispetto a quelle previste, rimborsarlo in misura pari a tale differenza. Qualora non risulti possibile alcuna soluzione alternativa, ovvero la soluzione predisposta dall'organizzatore venga rifiutata dal turista per comprovati e giustificati motivi, l'organizzatore fornirà senza supplemento di prezzo, un mezzo di trasporto equivalente a quello originario previsto per il ritorno al luogo di partenza o al diverso luogo eventualmente pattuito, compatibilmente alle disponibilità di mezzi e posti, e lo rimborserà nella misura della differenza tra il costo delle prestazioni previste e quello delle prestazioni effettuate fino al momento del rientro anticipato.

## 12. SOSTITUZIONI

Il turista rinunciatario può farsi sostituire da altra persona sempre che:

- l'organizzatore ne sia informato per iscritto almeno 4 giorni lavorativi prima della data fissata per la partenza, ricevendo contestualmente comunicazione circa le ragioni della sostituzione e le generalità del cessionario;
  - il cessionario soddisfi tutte le condizioni per la fruizione del servizio (ex art. 39 Cod. Tur.) ed in particolare i requisiti relativi al passaporto, ai visti, ai certificati sanitari;
  - i servizi medesimi o altri servizi in sostituzione possano essere erogati a seguito della sostituzione;
  - il sostituto rimborsi all'organizzatore tutte le spese aggiuntive sostenute per procedere alla sostituzione, nella misura che gli verrà quantificata prima della cessione.
- Il cedente ed il cessionario sono solidalmente responsabili per il pagamento del saldo del prezzo nonché degli importi

di cui alla lettera d) del presente articolo. Le eventuali ulteriori modalità e condizioni di sostituzione sono indicate nella scheda tecnica.

## 13. OBBLIGHI DEI TURISTI

Nel corso delle trattative e comunque prima della conclusione del contratto, ai cittadini italiani sono fornite per iscritto le informazioni di carattere generale - aggiornate alla data di stampa del catalogo - relative agli obblighi sanitari e alla documentazione necessaria per l'espatrio. I cittadini stranieri reperiranno le corrispondenti informazioni attraverso le loro rappresentanze diplomatiche presenti in Italia e/o i rispettivi canali informativi governativi ufficiali. In ogni caso i consumatori provvederanno, prima della partenza, a verificare l'aggiornamento presso le competenti autorità (per i cittadini italiani le locali Questure ovvero il Ministero degli Affari Esteri tramite il sito [www.viaggiareisirci.it](http://www.viaggiareisirci.it)), ovvero la Centrale Operativa Telefonica al numero 06.4911151 adeguandovisi prima del viaggio. In assenza di tale verifica, nessuna responsabilità per la mancata partenza di uno o più consumatori potrà essere imputata all'intermediario o all'organizzatore. I consumatori dovranno informare l'intermediario e l'organizzatore della propria cittadinanza e, al momento della partenza, dovranno accertarsi definitivamente di essere muniti dei certificati di vaccinazione, del passaporto individuale e di ogni altro documento valido per tutti i Paesi toccati dall'itinerario, nonché dei visti di soggiorno, di transito e dei certificati sanitari che fossero eventualmente richiesti. Inoltre, al fine di valutare la situazione sanitaria e di sicurezza dei Paesi di destinazione e, dunque, l'utilizzabilità oggettiva dei servizi acquistati o da acquistare, il turista reperirà (facendo uso delle fonti informative indicate al comma 2) le informazioni ufficiali di carattere generale presso il Ministero Affari Esteri che indica espressamente se le destinazioni sono o meno assoggettate a formale sconsiglio. I consumatori dovranno inoltre attenersi all'osservanza delle regole di normale prudenza e diligenza ed a quelle specifiche in vigore nei paesi destinazione del viaggio, a tutte le informazioni fornite loro dall'organizzatore, nonché ai regolamenti, alle disposizioni amministrative o legislative relative al pacchetto turistico. I consumatori saranno chiamati a rispondere di tutti i danni che l'organizzatore e/o l'intermediario doversono subire anche a causa del mancato rispetto degli obblighi sopra indicati, ivi incluse le spese necessarie al loro rimpatrio. Il turista è tenuto a fornire all'organizzatore tutti i documenti, le informazioni e gli elementi in suo possesso utili per l'esercizio del diritto di surroga di quest'ultimo nei confronti dei terzi responsabili del danno ed è responsabile verso l'organizzatore del pregiudizio arrecato al diritto di surrogazione. Il turista comunicherà altresì per iscritto all'organizzatore, all'atto della prenotazione, le particolari richieste personali che potranno formare oggetto di accordi specifici sulle modalità del viaggio, sempre che ne risulti possibile l'attuazione. Il turista è sempre tenuto ad informare l'intermediario e l'organizzatore di eventuali sue esigenze o condizioni particolari (gravidanza, intolleranze alimentari, disabilità, ecc...) ed a specificare esplicitamente la richiesta di relativi servizi personalizzati.

## 14. CLASSIFICAZIONE ALBERGHIERA

La classificazione ufficiale delle strutture alberghiere viene fornita in catalogo od in altro materiale informativo soltanto in base alle espresse e formali indicazioni delle competenti autorità del paese in cui il servizio è erogato. In assenza di classificazioni ufficiali riconosciute dalle competenti Pubbliche Autorità dei Paesi anche membri della UE cui il servizio si riferisce, l'organizzatore si riserva la facoltà di fornire in catalogo o nel depliant una propria descrizione della struttura ricettiva, tale da permettere una valutazione e conseguente accettazione della stessa da parte del turista.

## 15. REGIME DI RESPONSABILITÀ

L'organizzatore risponde dei danni arrecati al turista a motivo dell'inadempimento totale o parziale delle prestazioni contrattualmente dovute, sia che le stesse vengano effettuate da lui personalmente che da terzi fornitori dei servizi, a meno che provi che l'evento è derivato da fatto del turista (ivi comprese iniziative autonomamente assunte da quest'ultimo nel corso dell'esecuzione dei servizi turistici) o dal fatto di un terzo a carattere imprevedibile o inevitabile, da circostanze esterne alla fornitura delle prestazioni previste in contratto, da caso fortuito, da forza maggiore, ovvero da circostanze che lo stesso organizzatore non poteva, secondo la diligenza professionale, ragionevolmente prevedere o risolvere. L'intermediario presso il quale sia stata effettuata la prenotazione del pacchetto turistico non risponde in alcun caso delle obbligazioni nascenti dall'organizzazione del viaggio, ma è responsabile esclusivamente delle obbligazioni nascenti dalla sua qualità di intermediario e, comunque, nei limiti previsti per tale responsabilità dalle norme vigenti in materia, salvo l'esonero di cui all'art. 46 Cod. Tur.

## 16. LIMITI DEL RISARCIMENTO

I risarcimenti di cui agli artt. 44, 45 e 47 del Cod. Tur. e relativi termini di prescrizione, sono disciplinati da quanto ivi previsto e comunque nei limiti stabiliti, dalla C.C.V., dalle Convenzioni Internazionali che disciplinano le prestazioni che formano oggetto del pacchetto turistico nonché dagli articoli 1783 e 1784 del codice civile.

## 17. OBBLIGO DI ASSISTENZA

L'organizzatore è tenuto a prestare le misure di assistenza al turista secondo il criterio di diligenza professionale con esclusivo riferimento agli obblighi a proprio carico per disposizione di legge o di contratto. L'organizzatore e l'intermediario sono esonerati dalle rispettive responsabilità (artt. 15 e 16 delle presenti Condizioni Generali), quando la mancata od inesatta esecuzione del contratto è imputabile al turista o è dipesa dal fatto di un terzo a carattere imprevedibile o inevitabile, ovvero è stata causata da un caso fortuito o di forza maggiore.

## 18. RECLAMI E DENUNCE

Ogni mancanza nell'esecuzione del contratto deve essere contestata dal turista durante la fruizione del pacchetto mediante tempestiva presentazione di reclamo affinché l'organizzatore, il suo rappresentante locale o l'accompagnatore vi pongano tempestivamente rimedio. In caso contrario il risarcimento del danno sarà diminuito o escluso ai sensi dell'art. 1227 c.c. Il turista dovrà altresì - a pena di decadenza - sporgere reclamo mediante l'invio di una raccomandata, con avviso di ricevimento, o altro mezzo che garantisca la prova dell'averlo ricevuto, all'organizzatore o all'intermediario, entro e non oltre dieci giorni lavorativi dalla data di rientro nel luogo di partenza.

## 19. ASSICURAZIONE CONTRO LE SPESE DI ANNULLAMENTO E DI RIMPATRIO

Se non espressamente comprese nel prezzo, è possibile, ed anzi consigliabile, stipulare al momento della prenotazione presso gli uffici dell'organizzatore o del venditore speciali polizze assicurative contro le spese derivanti dall'annullamento del pacchetto turistico, da eventuali infortuni e da vicende relative ai bagagli trasportati. Sarà altresì possibile stipulare un contratto di assistenza che copra le spese di rimpatrio in caso di incidenti, malattie, casi fortuiti e/o di forza maggiore. Il turista eserciterà i diritti nascenti da tali contratti esclusivamente nei confronti delle Compagnie di Assicurazioni stipulanti, alle condizioni e con le modalità previste da tali polizze.

## 20. STRUMENTI ALTERNATIVI DI RISOLUZIONE DELLE CONTESTAZIONI

Ai sensi e con gli effetti di cui all'art. 67 Cod. Tur. l'organizzatore potrà proporre al turista - a catalogo, sul proprio sito o in altre forme - modalità di risoluzione alternativa delle contestazioni insorte. In tal caso l'organizzatore indicherà la tipologia di risoluzione alternativa proposta e gli effetti che tale adesione comporta.

## 21. FONDO DI GARANZIA (art. 51 Cod. Tur.)

Il Fondo Nazionale di Garanzia istituito a tutela dei consumatori che siano in possesso di contratto, provvede alle seguenti esigenze in caso di insolvenza o di fallimento dichiarato dell'intermediario o dell'organizzatore:

- rimborso del prezzo versato;
- rimpatrio nel caso di viaggi all'estero.

Il fondo deve altresì fornire un' immediata disponibilità economica in caso di rientro forzato di turisti da Paesi extracomunitari in occasione di emergenze imputabili o meno al comportamento dell'organizzatore.

Le modalità di intervento del Fondo sono stabilite col decreto del Presidente del Consiglio dei Ministri del 23/07/99, n. 349 e le istanze di rimborso al Fondo non sono soggette ad alcun termine di decadenza.

L'organizzatore e l'intermediario concorrono ad alimentare tale Fondo nella misura stabilita dal comma 2 del citato art. 51 Cod. Tur. attraverso il pagamento del premio di assicurazione obbligatoria che è tenuto a stipulare, una quota del quale viene versata al Fondo con le modalità previste dall'art. 6 del DM 349/99.

## ADDENDUM - CONDIZIONI GENERALI DI CONTRATTO DI VENDITA DI SINGOLI SERVIZI TURISTICI

### A) SERVIZI TURISTICI

I contratti aventi ad oggetto l'offerta del solo servizio di trasporto, del solo servizio di soggiorno, ovvero di qualunque altro servizio turistico, non potendosi configurare come fattispecie negoziale di organizzazione di viaggio ovvero di pacchetto turistico, sono disciplinati dalle seguenti disposizioni della CCV: art. 1, n. 3 e n. 6; art. da 17 a 23; art. da 24 a 31 (limitatamente alle parti di tali disposizioni che non si riferiscono al contratto di organizzazione) nonché dalle altre pattuizioni specificamente riferite alla vendita del singolo servizio oggetto di contratto. Il venditore che si obbliga a procurare a terzi, anche in via telematica, un servizio turistico disaggregato, è tenuto a rilasciare al turista i documenti relativi a questo servizio, che riportino la somma pagata per il servizio e non può in alcun modo essere considerato organizzatore di viaggio.

### B) CONDIZIONI DI CONTRATTO

A tali contratti sono altresì applicabili le seguenti clausole delle condizioni generali di contratto di vendita di pacchetti turistici sopra riportate: art. 6 comma 1; art. 7 comma 2; art. 13, art. 18. L'applicazione di dette clausole non determina assolutamente la configurazione dei relativi servizi come fattispecie di pacchetto turistico. La terminologia delle citate clausole relative al contratto di pacchetto turistico (organizzatore, viaggio ecc.) va pertanto intesa con riferimento alle corrispondenti figure del contratto di vendita di singoli servizi turistici (venditore, soggiorno ecc.).

### INFORMATIVA EX ART. 13 D. LGS. 196/03 (protezione dati personali)

I dati personali che verranno eventualmente richiesti sono indispensabili al fine dell'adempimento del contratto e del conferimento dei servizi richiesti a Rusconi Viaggi Spa. I dati personali forniti saranno trattati in forma anonima per eventuali elaborazioni statistiche. I dati personali, raccolti al momento della prenotazione tramite call center e/o agenzia viaggi, saranno trattati direttamente da Rusconi Viaggi Spa. (in qualità di titolare del trattamento ai sensi di legge), e/o da società da essa controllate e/o ad essa collegate, tramite le persone incaricate ai sensi di legge, con l'ausilio di strumenti elettronici e/o manuali e, comunque, in modo da garantire la sicurezza e la riservatezza degli stessi. I dati saranno comunicati ai soli fornitori dei servizi compresi nel pacchetto turistico e alle Autorità qualora imposto da specifiche normative. Il cliente potrà in ogni momento esercitare i diritti ex art. 7 d.lgs. n.196/03 contattando: Rusconi Viaggi Spa - Viale Dante 28 - 23900 Lecco - Tel.0341.362442 - [rusconiviaggi@rusconiviaggi.com](mailto:rusunoviaggi@rusconiviaggi.com)

### Comunicazione obbligatoria ai sensi dell'articolo 17 della legge n. 38/2006

La legge italiana punisce con la reclusione i reati concernenti la prostituzione e la pornografia minorile, anche se commessi all'estero. Il presente programma è realizzato in conformità alle disposizioni contenute nella legge della Regione Lombardia n.15 del 16 Luglio 2007 - Testo unico delle Leggi Regionali in materia di turismo - pubblicata sul bollettino ufficiale del 19 Luglio 2007 - 2° supplemento ordinario al n. 29.

Rusconi Viaggi Spa partecipa alla formazione del Fondo di Garanzia ai sensi dell'art. 100 del Codice del Consumo.





## COPERTURE ASSICURATIVE

Riportiamo un estratto delle coperture assicurative previste nella polizza da noi sottoscritta con Filo diretto Assicurazioni Spa specializzata nelle coperture assicurative riservate ai Tour Operators.

La polizza è depositata presso RUSCONI VIAGGI SPA e le condizioni di assicurazione integrali sono contenute in dettaglio nel documento informativo che verrà consegnato a tutti i partecipanti ai nostri viaggi unitamente agli altri documenti di viaggio.

### CONDIZIONI DI ASSICURAZIONE AMITRAVEL

#### INFORTUNI

##### PRIMA DELLA PARTENZA

##### INABILITÀ TEMPORANEA DA INFORTUNIO

Qualora, in seguito ad infortunio avvenuto successivamente alla prenotazione del viaggio, l'Assicurato sia in condizioni di inabilità temporanea tale da impedirne la partecipazione al viaggio, l'Impresa gli rimborserà le spese mediche sostenute, per la diagnosi e la cura dell'infortunio, fino ad un massimale di Euro 600,00. In assenza di spese sostenute o di idonea documentazione e, comunque, in alternativa, riconoscerà un indennizzo forfetario pari ad € 200,00.

##### DURANTE IL VIAGGIO

##### RIMBORSO SPESE MEDICHE DA INFORTUNIO

Nel limite dei massimali per Assicurato pari ad € 1.000,00 in Italia, ad € 10.000,00 in Europa e ad € 30.000,00 nel Mondo verranno rimborsate le spese mediche accertate e documentate sostenute dall'Assicurato, durante il viaggio, per cure o interventi urgenti e non procrastinabili, conseguenti a infortunio, occorsi durante il periodo di validità della garanzia.

##### La garanzia comprende le:

- spese di ricovero in istituto di cura;
- spese di intervento chirurgico e gli onorari medici in conseguenza di infortunio;
- spese per le visite mediche ambulatoriali, gli accertamenti diagnostici ed esami di laboratorio (purché pertinenti all'infortunio denunciato);
- spese per i medicinali prescritti dal medico curante in loco (purché pertinenti all'infortunio denunciato);
- spese per cure dentarie urgenti, solo a seguito di infortunio, fino a € 200,00 per Assicurato;

In caso di ricovero ospedaliero a seguito di infortunio indennizzabile a termini di polizza; la Centrale Operativa, su richiesta dell'Assicurato, provvederà al pagamento diretto delle spese mediche.

Resta comunque a carico dell'Assicurato, che dovrà provvedere a pagarle direttamente sul posto, l'eventuale eccedenza ai massimali previsti in polizza e le relative franchigie. Per gli importi superiori a € 1.000,00 l'Assicurato deve richiedere preventiva autorizzazione da parte della Centrale Operativa.

**In deroga a quanto previsto dall' Art. 1 – Esclusioni e limiti validi per tutte le garanzie delle Norme comuni a tutte le garanzie, il rimborso delle spese mediche previste avverrà anche in caso di imprevedibili riacutizzazioni di malattie croniche e/o preesistenti.**

##### DOPO IL VIAGGIO

##### RIMBORSO SPESE MEDICHE DA INFORTUNIO DOPO IL VIAGGIO

Le spese mediche sostenute in Italia per i soli casi di infortuni verificatisi durante il viaggio saranno rimborsate nel limite di € 1.000,00, purché sostenute entro 60 giorni dalla data di rientro.

#### MALATTIA

##### PRIMA DELLA PARTENZA

##### RIMBORSO SPESE MEDICHE

Qualora, in seguito a malattia non prevedibile manifestatasi successivamente alla prenotazione del viaggio, l'Assicurato sia in condizioni tali da non poter partecipare al

viaggio, l'Impresa gli rimborserà le spese mediche sostenute, per la diagnosi e la cura della malattia, fino ad un massimale di Euro 500,00. In assenza di spese sostenute o di idonea documentazione e, comunque, in alternativa, riconoscerà un indennizzo forfetario pari ad € 200,00.

##### DURANTE IL VIAGGIO

##### RIMBORSO SPESE MEDICHE DA MALATTIA

Nel limite dei massimali per Assicurato pari ad € 1.000,00 in Italia, ad € 10.000,00 in Europa e ad € 30.000,00 nel Mondo verranno rimborsate le spese mediche accertate e documentate sostenute dall'Assicurato, durante il viaggio, per cure o interventi urgenti e non procrastinabili, conseguenti a malattia, verificatisi durante il periodo di validità della garanzia.

##### La garanzia comprende le:

- spese di ricovero in istituto di cura;
- spese di intervento chirurgico e gli onorari medici in conseguenza di malattia;
- spese per le visite mediche ambulatoriali, gli accertamenti diagnostici ed esami di laboratorio (purché pertinenti alla malattia denunciata);
- spese per i medicinali prescritti dal medico curante in loco (purché pertinenti alla malattia denunciata);

In caso di ricovero ospedaliero a seguito di malattia indennizzabile a termini di polizza; la Centrale Operativa, su richiesta dell'Assicurato, provvederà al pagamento diretto delle spese mediche.

Resta comunque a carico dell'Assicurato, che dovrà provvedere a pagarle direttamente sul posto, l'eventuale eccedenza ai massimali previsti in polizza e le relative franchigie. Per gli importi superiori a € 1.000,00 l'Assicurato deve richiedere preventiva autorizzazione da parte della Centrale Operativa.

**In deroga a quanto previsto dall' Art. 1 – Esclusioni e limiti validi per tutte le garanzie delle Norme comuni a tutte le garanzie, il rimborso delle spese mediche previste avverrà anche in caso di imprevedibili riacutizzazioni di malattie croniche e/o preesistenti.**

#### ASSISTENZA ALLA PERSONA

##### OGGETTO DELL'ASSICURAZIONE

La Impresa si obbliga entro i limiti convenuti in polizza, a mettere ad immediata disposizione dell'Assicurato, mediante l'utilizzazione di personale ed attrezzature della Centrale Operativa, la prestazione assicurata nel caso in cui l'Assicurato venga a trovarsi in difficoltà a seguito del verificarsi di malattia, infortunio o di un evento fortuito. L'aiuto potrà consistere in prestazioni in denaro od in natura.

**In deroga a quanto previsto dall' Art. 1 – Esclusioni e limiti validi per tutte le garanzie delle Norme comuni a tutte le garanzie, il rimborso delle spese mediche previste avverrà anche in caso di imprevedibili riacutizzazioni di malattie croniche e/o preesistenti.**

- Consulenza medica telefonica
- Invio di un medico in Italia in casi di urgenza
- Segnalazione di un medico all'estero
- Monitoraggio del ricovero ospedaliero
- Trasporto sanitario organizzato
- Rientro dei familiari o del compagno di viaggio
- Trasporto della salma
- Viaggio di un familiare in caso di ospedalizzazione
- Assistenza ai minori
- Rientro del viaggiatore convalescente
- Prolungamento del soggiorno
- Invio urgente di medicinali all'estero
- Interprete a disposizione all'estero
- Anticipo spese di prima necessità
- Rientro anticipato
- Spese telefoniche/telegrafiche
- Trasmissione messaggi urgenti
- Spese di soccorso ricerca e di recupero
- Anticipo cauzione penale all'estero

#### IL SERVIZIO DI TELECONSULTO MEDICO DI ASSISTENZA ALL'ESTERO "TRAVEL CARE"

##### DESCRIZIONE DEL SERVIZIO

L'Assicurato in viaggio all'estero che incorra in infortunio o malattia, recandosi presso una delle strutture sanitarie

dotate delle stazioni di telemedicina **Net for Care**, ha la possibilità di ricevere un teleconsulto medico specialistico "online" direttamente da primarie strutture sanitarie italiane e internazionali.

**Net for Care** è la piattaforma tecnologica che, attraverso le più innovative soluzioni telematiche, unisce in rete (\*) una serie di **ospedali altamente specializzati in Italia e nel mondo** con la Centrale Operativa dell' Impresa permettendo all'assicurato di accedere a servizi di consulenza medico-specialistica on line.

#### BAGAGLIO

##### OGGETTO DELL'ASSICURAZIONE

L' Impresa garantisce entro il massimale pari ad € 1.000,00 :

- il bagaglio dell'Assicurato contro i rischi di incendio, furto, scippo, rapina nonché smarrimento ed avarie, e mancata riconsegna da parte del vettore.
- entro i predetti massimali, ma comunque con il limite di € 300,00 a persona, il rimborso delle spese per rifacimento/duplicazione del passaporto, della carta d'identità e della patente di guida di autoveicoli e/o patente nautica in conseguenza degli eventi sopradescritti;
- entro i predetti massimali ma comunque con il limite di € 300,00 a persona, il rimborso delle spese documentate per l'acquisto di indumenti di prima necessità e generi di uso personale sostenute dall'Assicurato a seguito di furto totale del bagaglio o di consegna da parte del vettore dopo più di 12 ore dall'arrivo a destinazione dell'Assicurato stesso.

#### ANNULLAMENTO VIAGGIO

##### ART. 5.1 - OGGETTO DELL'ASSICURAZIONE

L'Impresa indennizzerà, in base alle condizioni della presente polizza, l'Assicurato ed un solo compagno di viaggio purché assicurato ed iscritto allo stesso viaggio, il corrispettivo di recesso derivante dall'annullamento dei servizi turistici, determinato ai sensi delle Condizioni Generali di contratto, che sia conseguenza di circostanze imprevedibili al momento della prenotazione del viaggio o dei servizi turistici determinate da:

- decesso, malattia o infortunio dell'Assicurato o del Compagno di viaggio del loro coniuge/convivente more uxorio, genitori, fratelli, sorelle, figli, suoceri, generi, nuore, nonni, zii e nipoti sino al 3° grado di parentela, cognati, Socio contitolare della Ditta dell'Assicurato o del diretto superiore, di gravità tale da indurre l'Assicurato a non intraprendere il viaggio a causa delle sue condizioni di salute o della necessità di prestare assistenza alle persone sopra citate malate o infortunate.

**Si intendono incluse in garanzia le malattie croniche e/o preesistenti. Sono altresì comprese le patologie della gravidanza purché insorte successivamente alla data di decorrenza della garanzia;**

- danni materiali all'abitazione, allo studio od all'impresa dell'Assicurato o dei suoi familiari che ne rendano indispensabile e indifferibile la sua presenza;
- impossibilità dell'Assicurato a raggiungere il luogo di partenza a seguito di gravi calamità naturali dichiarate dalle competenti Autorità;
- guasto o incidente al mezzo di trasporto utilizzato dall'assicurato che gli impedisca di raggiungere il luogo di partenza del viaggio;
- citazione in Tribunale o convocazione a Giudice Popolare dell'Assicurato, avvenute successivamente alla prenotazione;
- furto dei documenti dell'Assicurato necessari all'espatrio, quando sia comprovata l'impossibilità materiale del loro rifacimento in tempo utile per la partenza
- impossibilità di usufruire da parte dell'Assicurato delle ferie già pianificate a seguito di nuova assunzione o licenziamento da parte del datore di lavoro;
- impossibilità di raggiungere la destinazione prescelta a seguito di dirottamento causato da atti di pirateria aerea;
- impossibilità ad intraprendere il viaggio a seguito della variazione della data: della sessione di esami scolastici o di abilitazione all'esercizio dell'attività professionale o di partecipazione ad un concorso pubblico;
- impossibilità ad intraprendere il viaggio nel caso in cui, nei 7 giorni precedenti la partenza dell'Assicurato stesso, si verifici lo smarrimento od il furto del proprio animale



(cane e gatto regolarmente registrato) o un intervento chirurgico salvavita per infortunio o malattia subito dall'animale.

In caso di sinistro che coinvolga più Assicurati iscritti allo stesso viaggio, la Impresa rimborserà tutti i familiari aventi diritto e uno solo dei compagni di viaggio alla condizione che anch'essi siano assicurati.

### ART 5.2 - MASSIMALE, SCOPERTO, FRANCHIGIE

La polizza non copre le quote di iscrizione, le spese di apertura/gestione pratica e i premi assicurativi.

L'assicurazione è prestata fino ad € 8.000,00 e con uno scoperto pari al 15% con un minimo di € 50,00 per persona applicato sul corrispettivo di recesso tranne nei casi di morte o ricovero ospedaliero.

In caso di annullamento da infortunio o malattia dell'Assicurato verrà applicata una franchigia come da tabella seguente:

Giorni tra evento e data partenza	Franchigia
Giorni	Euro
da 0 a 10	200,00
da 10 a 30	180,00
oltre 30	150,00

### ART 5.3 - OBBLIGHI DELL'ASSICURATO IN CASO DI SINISTRO

L'Assicurato o chi per esso è obbligato, entro le ore 24 del giorno successivo al giorno dell'evento (intendendosi per tale il manifestarsi delle cause che determinano l'annullamento del viaggio), a fare immediata denuncia telefonica contattando il numero verde 800335747 oppure al numero 039/6899965 attivo 24 ore su 24 o ad effettuare la Denuncia On-Line mezzo internet sul sito:

[www.filodiretto.it](http://www.filodiretto.it) sezione "Denuncia On-Line" seguendo le relative istruzioni.

L'Assicurato è altresì obbligato a comunicare l'annullamento del viaggio o dei servizi turistici acquistati al Tour Operator organizzatore e/o all'Agenzia di Viaggio presso la quale si è conclusa la prenotazione.

Nel caso in cui l'Assicurato si trovi nelle condizioni di rinunciare al viaggio per malattia o infortunio, senza ricovero ospedaliero, la Centrale Operativa provvederà, con il consenso dell'Assicurato, ad inviare gratuitamente il proprio medico fiduciario al fine di certificare che le condizioni dell'Assicurato siano tali da impedire la sua partecipazione al viaggio e per consentire l'apertura del sinistro attraverso il rilascio da parte del medico dell'apposito certificato. In questo caso il rimborso verrà effettuato applicando la franchigia indicata nell'articolo 5.2.

L'impresa, a fronte della sopracitata richiesta da parte dell'Assicurato, si riserva il diritto eventualmente di non inviare il proprio medico fiduciario; in questo caso l'apertura del sinistro verrà effettuata direttamente dal medico della Centrale Operativa. Anche in questo caso il rimborso verrà effettuato con l'applicazione della franchigia indicata nell'articolo 5.2.

Qualora l'Assicurato non consenta all'Impresa di inviare gratuitamente il proprio medico fiduciario al fine di certificare che le condizioni dell'Assicurato siano tali da impedire la sua partecipazione al viaggio e/o non denunci il sinistro entro le ore 24.00 del giorno successivo al giorno dell'evento (mezzo internet o telefonicamente), lo scoperto a suo carico sarà pari al 20% tranne nei casi di morte o ricovero ospedaliero.

In ogni caso verrà applicata, dopo aver dedotto lo scoperto, la franchigia come da tabella indicata nell'articolo 5.2.

L'Assicurato deve consentire all'Impresa le indagini e gli accertamenti necessari alla definizione del sinistro nonché produrre alla stessa, tutta la documentazione relativa al caso specifico liberando, a tal fine, dal segreto professionale i Medici che lo hanno visitato e curato eventualmente investiti dall'esame del sinistro stesso.

L'inadempimento di tali obblighi e/o qualora il medico fiduciario dell'Impresa verifichi che le condizioni dell'Assicurato non siano tali da impedire la sua partecipazione al viaggio e/o in caso di mancata produzione da parte dell'Assicurato dei documenti necessari all'Impresa per la corretta valutazione della richiesta di rimborso possono comportare

la perdita totale o parziale del diritto all'indennizzo.

**IMPORTANTE:** L'indennizzo spettante all'Assicurato è pari al corrispettivo di recesso (cioè alla penale prevista dal contratto di viaggio, nel caso di cancellazione dello stesso), calcolato alla data in cui si è manifestato l'evento, ovvero il verificarsi delle circostanze che hanno determinato l'impossibilità ad intraprendere il viaggio. L'eventuale maggior corrispettivo di recesso, addebitato dal Tour Operator in conseguenza di un ritardo da parte dell'Assicurato nel segnalare l'annullamento del viaggio al Tour Operator resterà a carico dell'Assicurato.

### ART. 5.4 - IMPEGNO DELL'IMPRESA

L'Impresa, qualora l'Assicurato denunci telefonicamente il sinistro entro le ore 24 del giorno successivo al giorno dell'evento, si impegna a liquidare il sinistro entro 45 giorni dalla data di denuncia a condizione che la documentazione completa arrivi entro il 15° giorno dalla data di denuncia stessa.

Qualora per ragioni imputabili a Filo diretto Assicurazioni la suddetta liquidazione avvenga dopo 45 giorni, sarà riconosciuto all'Assicurato l'interesse legale (composto) calcolato sull'importo da liquidare.

### ART. 5.5 - DIRITTO DI SUBENTRO

Per ogni annullamento viaggio di cui all'articolo 5.1 - Oggetto dell'assicurazione, soggetto a corrispettivo di recesso superiore al 50%, l'Assicurato riconosce espressamente che la proprietà ed ogni diritto connesso allo stesso si intendono trasferiti all'Impresa che ne potrà disporre liberamente sul mercato acquisendone in via definitiva e senza richiesta alcuna di risarcimento da parte dell'Assicurato, gli eventuali corrispettivi che ne dovessero derivare.

## RIPETIZIONE VIAGGIO

### OGGETTO DELL'ASSICURAZIONE

L'Impresa mette a disposizione dell'Assicurato e dei familiari che viaggiano con lui, purché assicurati, un importo pari al valore in pro - rata del soggiorno non usufruito dall'Assicurato a causa dei seguenti eventi:

- Utilizzo delle prestazioni "Trasporto Sanitario Organizzato", "Trasporto della salma" e "Rientro Anticipato" che determini il rientro alla residenza dell'Assicurato;
- Decesso o ricovero ospedaliero superiore a 5 giorni di un familiare dell'Assicurato;
- Decesso o ricovero ospedaliero superiore alle 24 ore dell'Assicurato.

L'importo verrà messo a disposizione dell'Assicurato esclusivamente per l'acquisto di un viaggio organizzato dal Contraente. L'importo in pro - rata, non cedibile e non rimborsabile dovrà essere utilizzato entro 12 mesi dalla data di rientro.

## NORME COMUNI A TUTTE LE GARANZIE

### ART. 1 - ESCLUSIONI E LIMITI VALIDI PER TUTTE LE GARANZIE

Tutte le prestazioni non sono dovute per sinistri avvenuti durante e per effetto di:

- stato di guerra, rivoluzione, sommosse o movimenti popolari, saccheggi, atti di terrorismo o vandalismo, scioperi;
- terremoti, inondazioni ed altri fenomeni atmosferici dichiarati calamità naturali nonché fenomeni verificatisi in connessione con trasformazione od assestamenti energetici dell'atomo, naturali o provocati artificialmente. Tale esclusione non è operante nei casi isolati cioè quando non si è in presenza di calamità naturali dichiarate o situazioni di emergenza sociale evidenti;
- dolo del Contraente o dell'Assicurato;
- viaggio intrapreso contro il parere medico o, in ogni caso, con patologie in fase acuta od allo scopo di sottoporsi a trattamenti medico/chirurgici;
- malattie che siano l'espressione o la conseguenza diretta di situazioni patologiche croniche o preesistenti, già note all'Assicurato alla sottoscrizione/adesione della polizza. Sono invece comprese le riacutizzazioni imprevedibili di patologie preesistenti alla prenotazione dei

- servizi turistici o del viaggio;
- patologie riconducibili a complicazioni dello stato di gravidanza oltre la 24ma settimana;
- interruzione volontaria di gravidanza, espianto e/o trapianto di organi;
- uso non terapeutico di farmaci o sostanze stupefacenti, tossicodipendenze da alcool e droghe, a, patologie HIV correlate, AIDS, disturbi mentali e sindromi organiche cerebrali;
- pratica di sport quali: alpinismo con scalate superiori al terzo grado, arrampicata libera (free climbing), salti dal trampolino con sci o idrosci, sci acrobatico ed estremo, sci fuori pista, bob, canoa fluviale oltre il terzo grado, discesa di rapide di corsi d'acqua (rafting), kite-surfing, hidrospeed, salti nel vuoto (bungee jumping), paracadutismo, deltaplano, sport aerei in genere, pugilato, lotta, football americano, rugby, hockey su ghiaccio, immersione con autorespiratore, atletica pesante; Si ritiene compreso l'esercizio delle seguenti attività sportive se svolte unicamente a carattere ricreativo: immersioni con autorespiratore, sci fuori pista autorizzati dalle competenti autorità, bob, discesa di rapide di corsi d'acqua (rafting), kite-surfing;
- atti di temerarietà;
- attività sportive svolte a titolo professionale; partecipazione a gare o competizioni sportive, compresi prove ed allenamenti svolte sotto l'egida di federazioni. A deroga della presente esclusione si intendono assicurate le gare sportive svolte a livello ludico e o ricreativo;
- gare automobilistiche motociclistiche, motonautiche comprese moto d'acqua, di guidoslitte e relative prove ed allenamenti; se non di carattere ludico o in alternativa svolte sotto legida delle federazioni;
- le malattie infettive qualora l'intervento d'assistenza sia impedito da norme sanitarie nazionali o internazionali;
- svolgimento di attività che implicino l'utilizzo diretto di esplosivi o armi da fuoco;
- eventi che verificandosi in Paesi in stato di belligeranza rendano impossibile prestare Assistenza.

### ART. 2 - ESCLUSIONE DI COMPENSAZIONI ALTERNATIVE

Qualora l'Assicurato non fruisca di una o più prestazioni, l'Impresa non è tenuta a fornire indennizzi o prestazioni alternative a titolo di compensazione.

### ART. 3 - VALIDITÀ, DECORRENZA E DURATA DELLE GARANZIE

La garanzia Annullamento Viaggio decorre dalla data di iscrizione al viaggio o dal momento dell'adesione alla polizza mediante il pagamento del premio assicurativo da parte dell'Assicurato e/o del contraente e termina il giorno della partenza al momento in cui l'Assicurato inizia a fruire del primo servizio turistico fornito dal Contraente.

Le altre garanzie decorrono dalla data di inizio del viaggio (ovvero dalla data di inizio dei servizi turistici acquistati) e cessano al termine degli stessi, comunque al sessantesimo giorno dalla data inizio viaggio ad eccezione di quelle garanzie che seguono la specifica normativa indicata nelle singole sezioni.

## COSA FARE IN CASO DI SINISTRO

**Tutti i sinistri devono essere denunciati attraverso una delle seguenti modalità:**

- **via internet** (sul sito [www.filodiretto.it](http://www.filodiretto.it) sezione "Denuncia On-Line") seguendo le relative istruzioni.
- **via telefono** al numero 039/6899941 e per la garanzia Annullamento Viaggio al numero verde 800335747.

La corrispondenza o la documentazione andrà inviata a:

**Filo diretto Assicurazioni S.p.A.  
Ufficio Sinistri**

**Via Paracelso, 14 - Centro Colleoni  
20864 AGRATE BRIANZA (MB)**



